

Powiatowa strategia rozwiązywania problemów społecznych miasta Siemianowice Śląskie na lata 2014-2016



SPIS TREŚCI

I. WSTĘP	• strona 2
II. POWIĄZANIE STRATEGII Z AKTAMI PRAWNYMI ORAZ DOKUMENTAMI STRATEGICZNYMI	• strona 4
III. ANALIZA SYTUACJI SPOŁECZNEJ ORAZ GŁÓWNYCH PROBLEMÓW SPOŁECZNYCH MIASTA	• strona 6
IV. GŁÓWNE SKUPISKA PROBLEMÓW SPOŁECZNYCH NA TERENIE MIASTA	• strona 29
V. CEL GŁÓWNY ORAZ CELE OPERACYJNE	• strona 40
VI. ZADANIA SŁUŻĄCE REALIZACJI STRATEGII	• strona 41
VII. KOORDYNACJA ORAZ OCENA STOPNIA REALIZACJI STRATEGII	• strona 53
SPIS TABEL	• strona 58
SPIS WYKRESÓW	• strona 59
SPIS FOTOGRAFII	• strona 60
ZAŁĄCZNIK. LISTA ULIC, ALEI ORAZ PLACÓW ZALICZONYCH DO DZIELNIC: CENTRUM I MICHAŁKOWICE.	• strona 61

I. WSTĘP

Zgodnie z art. 17 ust. 1 Ustawy z dnia 12 marca 2004 r. o pomocy społecznej (j. t. Dz. U. z 2013 r., poz. 182) opracowanie Strategii rozwiązywania problemów społecznych jest obowiązkiem gminy. Jest ona niezbędna w świadomym planowaniu i realizowaniu polityki społecznej. Bez jej wdrożenia nie jest możliwe celowe, systemowe działanie samorządu i jego partnerów na rzecz łagodzenia społecznych problemów, które dotyczą mieszkańców miasta. Kluczowymi elementami „Powiatowej strategii rozwiązywania problemów społecznych miasta Siemianowice Śląskie na lata 2014-2016” są:

- analiza sytuacji społecznej miasta połączona z diagnozą głównych problemów w tym obszarze;
- określenie celu głównego oraz celów operacyjnych, którym mają służyć podejmowane działania;
- krótkie opisy konkretnych zadań służących realizacji celów, informacje o podmiotach zaangażowanych w wykonanie zadań oraz przybliżonych kosztach;
- charakterystyka działań w zakresie koordynacji oraz oceny realizacji „Powiatowej strategii ...”.

Diagnoza problemów społecznych została przeprowadzona na podstawie informacji pochodzących z różnych źródeł: zasobów Miejskiego Ośrodka Pomocy Społecznej w Siemianowicach Śląskich, zasobów lokalnych instytucji i organizacji współpracujących z nim (np. Powiatowego Urzędu Pracy w Siemianowicach Śląskich), zasobów podmiotów działających w skali większej, niż lokalna, takich jak Główny Urząd Statystyczny (GUS).

W niniejszym dokumencie, w odróżnieniu od poprzednich edycji, został wykorzystany wymiar geograficzny. Oznacza to, że uwzględniono aspekt koncentracji problemów społecznych w określonych częściach miasta.

„Powiatowa strategia ...” została stworzona w duchu podejścia systemowego, więc proponuje rozwiązania o kompleksowym, strukturalnym charakterze. Dzięki temu jej realizacja daje szansę na zmniejszenie liczby mieszkańców Siemianowic Śl., dla których korzystanie z pomocy społecznej jest sposobem życia dziedziczonym z pokolenia na pokolenie.

Najważniejsze zastosowane w tekście skróty oznaczają:

- Strategia – „Powiatową strategię rozwiązywania problemów społecznych miasta Siemianowice Śląskie na lata 2014-2016”;
- MOPS – Miejski Ośrodek Pomocy Społecznej w Siemianowicach Śląskich;
- PUP – Powiatowy Urząd Pracy w Siemianowicach Śląskich.

II. POWIĄZANIE STRATEGII Z AKTAMI PRAWNYMI ORAZ DOKUMENTAMI STRATEGICZNYMI

Strategia dotyczy wielu zagadnień z zakresu polityki społecznej, więc jest związana z różnymi aktami prawnymi. Te akty prawne to m.in.:

- Ustawa z dnia 12 marca 2004 r. o pomocy społecznej (j. t. Dz. U. z 2013 r., poz. 182);
- Ustawa z dnia 27 kwietnia 2006 r. o spółdzielniach socjalnych (Dz.U. z 2006 r. Nr 94, poz. 651 z późn. zm.);
- Ustawa z dnia 29 lipca 2005 r. o przeciwdziałaniu narkomanii (j. t. Dz.U. z 2012 r., poz. 124 z późn. zm.);
- Ustawa z dnia 29 lipca 2005 r. o przeciwdziałaniu przemocy w rodzinie (Dz. U. z 2005 r. Nr 180, poz. 1493 z późn. zm.);
- Ustawa z dnia 9 czerwca 2011 r. o wspieraniu rodziny i systemie pieczy zastępczej (j. t. Dz. U. z 2013 r., poz. 135 z późn. zm.);
- Ustawa z dnia 20 kwietnia 2004 r. o promocji zatrudnienia i instytucjach rynku pracy (j. t. Dz. U. z 2013 r., poz. 674 z późn. zm.);
- Ustawa z dnia 13 czerwca 2003 r. o zatrudnieniu socjalnym (j. t. Dz. U. z 2011 r. Nr 43, poz. 225 z późn. zm.);
- Ustawa z dnia 24 kwietnia 2003 r. o działalności pożytku publicznego i o wolontariacie (j. t. Dz. U. z 2014 r., poz. 1118);
- Ustawa z dnia 27 sierpnia 1997 r. o rehabilitacji zawodowej i społecznej oraz zatrudnianiu osób niepełnosprawnych (j. t. Dz.U. z 2011 r. Nr 127, poz. 721 z późn. zm.);
- Ustawa z dnia 26 października 1982 r. o wychowaniu w trzeźwości i przeciwdziałaniu alkoholizmowi (j. t. Dz.U. z 2012 r., poz. 1356 z późn.zm.).

Ponadto Strategia wpisuje się w kluczowe dokumenty planistyczne, takie jak:

- Program budowy systemu opieki nad dzieckiem i rodziną dla miasta Siemianowice Śl. na lata 2009 – 2014 (dokument poziomu lokalnego);
- Program wsparcia rodziny i rozwoju pieczy zastępczej dla miasta Siemianowice Śląskie na lata 2012-2014 (poziom lokalny);

- Miejski Program Przeciwdziałania Przemocy w Rodzinie oraz Ochrony Ofiar Przemocy w Rodzinie na lata 2011 – 2014 (poziom lokalny);
- Miejski Program Profilaktyki i Rozwiązywania Problemów Alkoholowych na rok 2014 (poziom lokalny);
- Program Ochrony Zdrowia Psychicznego Miasta Siemianowice Śląskie na lata 2012-2014 (poziom lokalny);
- Program Integracji Społecznej i Zawodowej Osób Niepełnosprawnych na okres od 01.01.2014 r. do 30.06.2015 r. (poziom lokalny);
- Strategia Rozwoju Województwa Śląskiego "Śląskie 2020 +" (poziom regionalny);
- Strategia Polityki Społecznej Województwa Śląskiego na lata 2006-2020 (poziom regionalny);
- Projekt Regionalnego Programu Operacyjnego Województwa Śląskiego na lata 2014 – 2020 w wersji 5.1 (poziom regionalny);
- Strategia Rozwoju Kraju 2020 (poziom krajowy);
- Strategia Rozwoju Kapitału Ludzkiego 2020 (poziom krajowy);
- Program Operacyjny KAPITAŁ LUDZKI w wersji z 15.04.2014 r. (poziom krajowy);
- Program Erasmus+ (poziom międzynarodowy).

III. ANALIZA SYTUACJI SPOŁECZNEJ ORAZ GŁÓWNYCH PROBLEMÓW SPOŁECZNYCH MIASTA

Miasto na prawach powiatu Siemianowice Śląskie leży w centralnej części województwa śląskiego. Otrzymało prawa miejskie w 1932 roku, ale znacznie wcześniej istniały wsie, osady i osiedla, z których połączenia powstało. Na początku ten obszar miał zdecydowanie rolniczy charakter. Okres rewolucji przemysłowej przyniósł dynamiczne zmiany społeczno-gospodarcze. Pierwsza kopalnia węgla kamiennego pod nazwą „Leśna” powstała w końcu XVIII wieku, natomiast huta „Laura” rozpoczęła działalność w latach 30-tych XIX wieku. Taki był początek miejscowego górnictwa i hutnictwa, czyli dwóch branż przemysłu, które decydowały o obliczu tego terenu aż do schyłku XX wieku. Industrializacja doprowadziła do zmiany charakteru starych wsi oraz powstania nowych osiedli zlokalizowanych w sąsiedztwie zakładów przemysłowych.

Fotografia nr 1. Litografia E. W. Knippla przedstawiająca Siemianowice ok. 1840 roku.



Źródło: Internet - strona: www.fotopolska.eu .

Obecnie miasto zajmuje obszar o powierzchni 25,5 km². Jego granice zostały ostatecznie ukształtowane w połowie XX stulecia. Z powodu tradycji i różnic w historycznym

rozwoju, w Siemianowicach Śl. funkcjonuje nieadministracyjny, czyli nieformalny podział na 5 dzielnic, które mają swoją specyfikę i są zróżnicowane. Są to:

- Siemianowice (centrum miasta),
- Bytków,
- Michałkowice,
- Bańgów,
- Przełajka.

Rozmieszczenie dzielnic przedstawia poniższa mapka.

Wykres nr 1. Układ dzielnic Siemianowic Śląskich.



Źródło: opracowanie własne.

Tabela nr 1 zawiera informacje o tym, jak na przestrzeni 5 ostatnich lat kształtowała się liczba mieszkańców miasta.

Tabela nr 1. Liczba ludności Siemianowic Śląskich.

Lata	2009	2010	2011	2012	2013
Ogólna liczba mieszkańców (w osobach)	70.712	70.296	69.992	69.539	68.844
Liczba kobiet (w osobach)	36.820	36.627	36.477	36.295	35.945
Liczba mężczyzn (w osobach)	33.892	33.669	33.515	33.244	32.899

Źródło: opracowanie własne na podstawie danych Głównego Urzędu Statystycznego.

Od 2009 do 2013 roku następował stopniowy spadek liczebności lokalnej populacji, będący kontynuacją trendu występującego w latach wcześniejszych (opisanego w poprzedniej powiatowej strategii rozwiązywania problemów społecznych). W okresach rocznych ten spadek przedstawiał się następująco:

- w latach 2009-2010: - 416 osób (- 0,59 %);
- w latach 2010-2011: - 304 osoby (-0,43 %);
- w latach 2011-2012: - 453 osoby (-0,65 %);
- w latach 2012-2013: - 695 osób (- 1 %).

W całym okresie, którego dotyczy powyższa tabela, liczba mieszkańców zmniejszyła się o 1.868 osób, czyli o 2,64 % (ilustruje to wykres nr 2).

Wykres nr 2. Spadek liczby ludności Siemianowic Śląskich od 2009 r. do 2013 r.

ROK 2009



ROK 2013



Źródło: opracowanie własne na podstawie danych Głównego Urzędu Statystycznego.

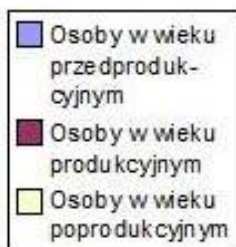
Przeciętnie w ciągu 1 roku następował spadek liczby ludności o niemal pół tysiąca osób (dokładnie 467). W analizowanym okresie zmniejszenie populacji dotyczyło w równym stopniu kobiet i mężczyzn. Dlatego praktycznie niezmienna była struktura pod względem płci: kobiety stanowiły ~ 52 %, mężczyźni ~ 48 % (następował wzrost udziału kobiet, ale był on bardzo nieznaczny).

Postępujące wyludnianie ma ponadlokalny charakter. Dotyczy także sąsiednich miast, regionu, całego kraju.

Duże znaczenie ma struktura ludności pod względem kategorii wieku. Poniższe wykresy prezentują strukturę wiekową populacji Siemianowic Śl. na tle regionu i kraju. Odnoszą się one do danych dotyczących 2009 roku, które były przedmiotem analizy w poprzedniej powiatowej strategii rozwiązywania problemów społecznych, oraz danych opisujących sytuację w roku 2013.

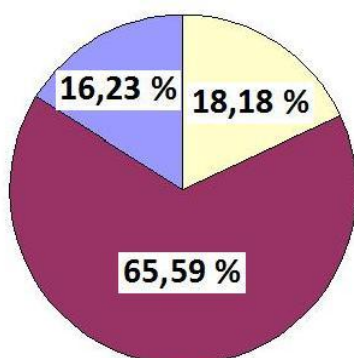
Wykres nr 3. Struktura wiekowa ludności Siemianowic Śląskich oraz regionu i kraju w 2009 i 2013 roku.

Legenda:

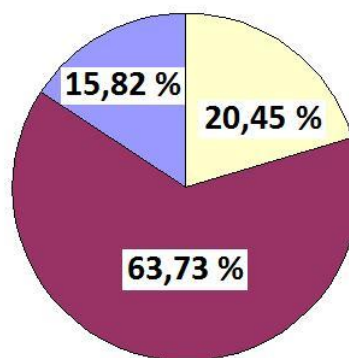


Struktura ludności Siemianowic Śląskich:

w roku 2009

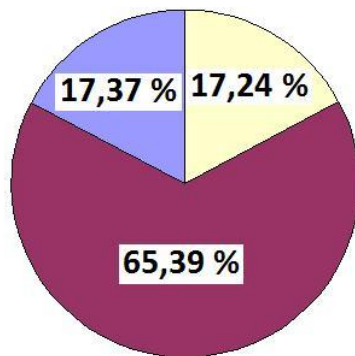


w roku 2013

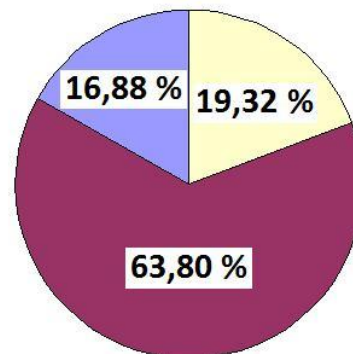


Struktura ludności Województwa Śląskiego:

w roku 2009

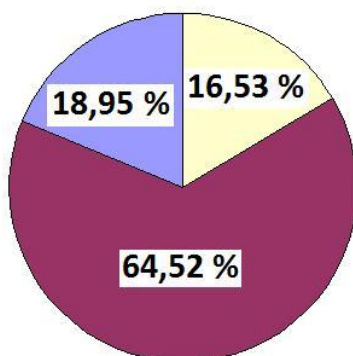


w roku 2013

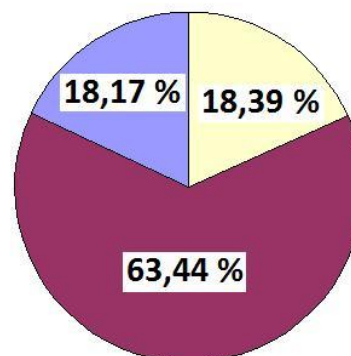


Struktura ludności Polski:

w roku 2009



w roku 2013



Źródło: opracowanie własne na podstawie danych Głównego Urzędu Statystycznego.

Powyższe wykresy potwierdzają, że ludność Siemianowic Śl. jest starzejącą się, regresywną populacją. W 2013 r. osoby w wieku przedprodukcyjnym oraz produkcyjnym łącznie nadal stanowiły zdecydowaną większość ludności – było ich niemal czterokrotnie więcej, niż osób w wieku poprodukcyjnym (proporcje: 79,55 % do 20,45 %). Jednak liczba osób w wieku poprodukcyjnym przewyższała liczbę mieszkańców w wieku przedprodukcyjnym o 3.189 osób. Dla porównania: w 2009 r. ta różnica wynosiła „tylko” 1.382 osoby, natomiast w 2001 r., gdy powstała powiatowa strategia rozwiązywania problemów społecznych obowiązująca do 2010 r., sytuacja była odmienna: osób w wieku

przedprodukcyjnym było o ponad 6.000 więcej, niż ludności w najstarszej kategorii wiekowej.

Porównanie struktury wiekowej miasta, regionu i kraju w 2013 r. prowadzi do wniosku, że społeczeństwo Siemianowic Śl. jest starsze, niż populacje zamieszkujące otoczenie miasta.

Wynika to z następujących faktów:

- udział mieszkańców w wieku przedprodukcyjnym w populacji miasta (15,82 %) jest mniejszy, niż w przypadku Województwa Śląskiego (16,88 %) i Polski (18,17 %);
- udział grupy w wieku poprodukcyjnym w populacji miasta (20,45 %) jest większy, niż w przypadku Województwa Śląskiego (19,32 %) oraz Polski (18,39 %).

Dla dopełnienia obrazu trzeba dodać, że udział mieszkańców w wieku produkcyjnym w całej populacji jest zbliżony na każdym z 3 poziomów analizy: w mieście wynosi 63,73 %, w województwie - 63,80 %, w kraju - 63,44 %.

Analiza danych w ujęciu dynamicznym dostarcza istotnych informacji na temat trendów występujących w Siemianowicach Śląskich. W ciągu 4 lat (2009 – 2013) grupa mieszkańców w wieku przedprodukcyjnym zmniejszyła się o ok. 5,10 % (2009 rok - 11.475 osób, 2013 rok - 10.890 osób), podobnie jak grupa w wieku produkcyjnym (spadek o ok. 5,40 %, z poziomu 46.380 osób do poziomu 43.875 osób). Natomiast zbiorowość osób w wieku poprodukcyjnym w tym samym okresie zwiększyła się o ok. 9,50 % (rok 2009 – 12.857 osób, rok 2013 – 14.079 osób). Średnio rzecz biorąc, obecnie już co piąty mieszkaniec Siemianowic Śl. należy do grupy osób w wieku poprodukcyjnym, czyli seniorów (na koniec 2013 r. ta grupa stanowiła ok. 20,45 % ogółu).

W latach 2009 – 2013 tempo wzrostu liczby seniorów w mieście było mniejsze, niż w Województwie Śląskim (wzrost o ok. 11,05 %) i Polsce (ok. 12,14 %). Jednocześnie otoczenie charakteryzowało się wolniejszym, niż w przypadku Siemianowic Śl., spadkiem liczby mieszkańców w wieku przedprodukcyjnym (region – 3,68 %, kraj – 3,26 %) oraz wieku produkcyjnym (województwo – 3,30 %, Polska – 0,82 %).

Podsumowaniem przeprowadzonej powyżej analizy jest konkluzja, że zgodnie z ogólnopolską tendencją, populacja Siemianowic Śl. starzeje się, a świadomość tego faktu powinna mieć wpływ na plany, decyzje i działania dotyczące lokalnej infrastruktury społecznej.

Niniejsza strategia dotyczy problemów wszystkich mieszkańców miasta, w tym ludzi, którzy do tej pory nie korzystali z usług instytucji pomocy społecznej. Jednak analiza głównych problemów społecznych objęła grupę mieszkańców będących klientami MOPS. Takie podejście analityczne jest racjonalne i umożliwia uzyskanie satysfakcjonującego efektu, ponieważ:

- istnieje duże prawdopodobieństwo, że osoby, które obecnie są objęte wsparciem MOPS, będą stanowiły trzon beneficjentów działań prowadzonych w ramach realizacji strategii;
- w 2013 r. grupa klientów MOPS stanowiła ok. 10,45 % populacji miasta, więc jest to duża, reprezentatywna część ogółu.

Podstawą analizy były informacje zgromadzone w bazie danych programu komputerowego „POMOST Std”, użytkowanego przez MOPS. Natomiast w ramach uzupełnienia i poszerzenia analizy wykorzystane zostały również informacje opisujące problemy w większej skali, przede wszystkim ogólnopolskiej.

Poniższa tabela przedstawia główne problemy rodzin, którym przyznano świadczenia pomocy społecznej.

Tabela nr 2. Główne problemy siemianowickich rodzin, którym w 2013 r. przyznano świadczenia pomocy społecznej.

Lp.	Problem rodziny	Liczba rodzin, których ten problem dotyka	Liczba osób w rodzinach
1	Ubóstwo	2.443	5.569
2	Bezrobocie	1.793	4.580
3	Niepełnosprawność	1.023	1.978
4	Bezradność w sprawach opiekuńczo-wychowawczych i prowadzeniu gospodarstwa domowego	590	2.096
5	Długotrwała lub ciężka choroba	325	562
6	Potrzeba ochrony macierzyństwa	151	762
7	Bezdomność	125	145
8	Alkoholizm	72	132
9	Trudności w przystosowaniu do życia po zwolnieniu z zakładu karnego	53	74
10	Zdarzenie losowe	17	35
11	Przemoc w rodzinie	10	30

12	Narkomania	6	6
13	Sytuacja kryzysowa	4	8
Razem (liczba wszystkich analizowanych rodzin i osób) :		3.195	7.192

Źródło: opracowanie własne na podstawie danych programu „POMOST Std”.

Objaśnienie do tabeli: ponieważ każda z rodzin mogła wskazać więcej, niż jeden istotny problem, liczby z wierszy od nr 1 do nr 13 nie sumują się do liczb zawartych w dolnym wierszu tabeli.

Około 76,5 % analizowanych rodzin jest dotkniętych ubóstwem, które bezsprzecznie stanowi dominujący problem społeczny. W ogólnym podejściu ubóstwo, stanowiące jeden z wymiarów wykluczenia społecznego, jest stanem niezaspokojenia podstawowych potrzeb człowieka (rodziny, grupy społecznej) na pożądanym poziomie. Natomiast w ujęciu finansowym (monetarnym) polega ono na tym, że gospodarstwo domowe nie dysponuje środkami finansowymi wystarczającymi do zaspokojenia jego elementarnych potrzeb – te środki obejmują: dochody bieżące, dochody z minionych okresów oraz nagromadzone zasoby materialne.

Najważniejsze czynniki zwiększające zagrożenie ubóstwem to:

- bezrobocie;
- przewlekła choroba;
- uzależnienie (zwłaszcza narkomania i alkoholizm);
- pochodzenie z niepełnych i rozbitych rodzin;
- wielodzietność;
- traumy utrudniające prawidłowe funkcjonowanie (np. spowodowane śmiercią bliskiej osoby);
- prowadzenie jednoosobowego gospodarstwa domowego (dotyczy zwłaszcza emerytów i rencistów mających niskie dochody);
- niskie wykształcenie.

W wielu przypadkach jednocześnie występują różne wyżej wymienione przyczyny. Ich kumulacja stwarza bardzo niekorzystną sytuację.

Interesujących informacji na temat ubóstwa dostarcza raport tematyczny „Rynek pracy i wykluczenie społeczne w kontekście percepcji Polaków”, który został opracowany i opublikowany w ramach projektu badawczego „Diagnoza Społeczna 2013” (publikacja

wydana przez Centrum Rozwoju Zasobów Ludzkich w 2014 roku). Raport bazuje na zrealizowanych w lutym i marcu 2013 r. badaniach, które objęły ponad 36.000 członków gospodarstw domowych. Ujmuje problem na kilka sposobów. 2 z nich zostały wykorzystane w naszej strategii: pierwszy odnosi się do skrajnego ubóstwa, drugi do niedostatku. Granica skrajnego ubóstwa ma obiektywny charakter, dotyczy minimum egzystencji. Zgodnie z obliczeniami Instytutu Pracy i Spraw Socjalnych została ona przyjęta na poziomie 522 zł miesięcznie dla 1 osoby w gospodarstwie domowym. Wg badania w 2013 r. poniżej granicy skrajnego ubóstwa żyło w Polsce 5,14 % gospodarstw domowych. Natomiast ustalenie granicy niedostatku jest efektem ujęcia subiektywnego, w którym badane gospodarstwa domowe porównywały swoją sytuację materialną z sytuacją gospodarstw znajdujących się w lepszej sytuacji finansowej. Granica niedostatku, będąca wyrazem aspiracji ludzi odnośnie ich sytuacji dochodowej gwarantującej zaspokojenie potrzeb podstawowych na minimalnym poziomie akceptowalnym przez nich, została oszacowana na poziomie 1.718 zł miesięcznie dla 1 osoby w gospodarstwie domowym. 40, 57 % polskich gospodarstw domowych w 2013 r. funkcjonowało poniżej tej granicy.

Poniższa tabela zawiera:

- liczbę dotkniętych ubóstwem gospodarstw domowych (rodzin), które są objęte wsparciem MOPS;
- oparte na ogólnopolskim badaniu, szacunkowe liczby siemianowickich gospodarstw domowych (rodzin) żyjących w skrajnym ubóstwie lub niedostatku.

Tabela nr 3. Szacunkowy zasięg ubóstwa w Siemianowicach Śl. w 2013 r.

Lp.	Rodzaj ubóstwa	Liczba gospodarstw domowych
1	Ubóstwo wśród klientów MOPS	2.443
2	Skrajne ubóstwo wśród ogółu mieszkańców miasta	1.540 (*1)
3	Niedostatek wśród ogółu mieszkańców miasta	12.150 (*2)

(*1) Kalkulacja: 29.960 gospodarstw domowych (wg wyników Narodowego Spisu Powszechnego 2011) x 5,14 % = ok. 1.540 gospodarstw domowych.

(*2) Kalkulacja: 29.960 gospodarstw domowych (jak wyżej) x 40,57 % = ok. 12.150 gospodarstw domowych.

Źródło: opracowanie własne na podstawie danych z programu „POMOST Std” oraz projektu badawczego „Diagnoza Społeczna 2013”.

Nie tylko obiektywne przyczyny społeczno-ekonomiczne stanowią o wadze problemu ubóstwa. Istotną rolę odgrywa również subiektywny czynnik, którym jest negatywny wizerunek osób ubogich w oczach części społeczeństwa. Ten wizerunek jest oparty na stereotypach, wg których ludzie dotknięci ubóstwem:

- pozostają bierni, nie robią niczego w celu poprawy swojej trudnej sytuacji;
- żerują na systemie pomocy społecznej;
- nie chcą pracować, są leniwi;
- oddają się zgubnym nałogom i postępującej demoralizacji;
- nierzadko żyją w sprzeczności z normami życia społecznego oraz obowiązującym prawem;
- wyłącznie oni doprowadzili do sytuacji, w której się znajdują.

Wiedzy na ten temat dostarczają obserwacje zachowań społecznych towarzyszących codziennemu działaniu MOPS oraz informacje, które klienci przekazują jego pracownikom.

Drugim najważniejszym problemem społecznym ujętym w tabeli nr 2 jest bezrobocie, które dotyczy ponad połowy rodzin (ok. 56,12 %). Wywiera ono duży wpływ na życie poszczególnych osób, jak również całych rodzin i grup społecznych. Często jest postrzegane przez dotkniętych nim mieszkańców oraz ich rodziny jako główny powód problemów życiowych. Wydatnie przyczynia się do powstania skutków ekonomicznych (np. obniżenie poziomu życia całej rodziny) oraz następstw innego rodzaju (np. dziedziczenie ubóstwa i bezradności, dysfunkcyjność).

W Siemianowicach Śląskich, podobnie jak w całym kraju, bezrobocie było konsekwencją transformacji społeczno-gospodarczej, rozpoczętej na przełomie lat 80-tych i 90-tych XX wieku. W okresie PRL w kilku wielkich przedsiębiorstwach była skoncentrowana duża część miejsc pracy. Gdy te firmy podlegały likwidacji lub poważnie redukowały zatrudnienie, liczba osób bez pracy szybko rosła. Pojawiło się bezrobocie strukturalne. W I półroczu 2004 roku stopa bezrobocia w mieście osiągnęła szczytowy poziom 32 %. Stopniowy spadek liczby bezrobotnych nastąpił w późniejszych latach. Zmiany poziomu bezrobocia w mieście na tle regionu obrazuje poniższa tabela, oparta na danych PUP.

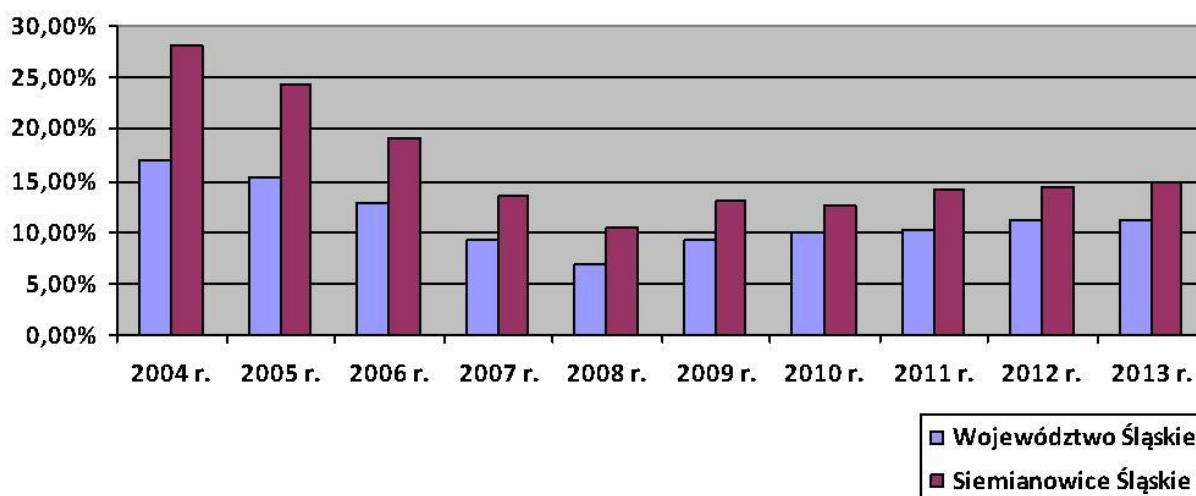
Tabela nr 4. Dynamika siemianowickiego bezrobocia w latach 2004 – 2013.

Lp.	Stan na dzień:	Stopa bezrobocia w Siemianowicach Śląskich (w %)	Stopa bezrobocia w województwie śląskim (w %)
1	31.12.2004 r.	28,1	16,9
2	31.12.2005 r.	24,4	15,4
3	31.12.2006 r.	19,1	12,8
4	31.12.2007 r.	13,5	9,3
5	31.12.2008 r.	10,5	6,9
6	31.12.2009 r.	13,1	9,2
7	31.12.2010 r.	12,6	9,9
8	31.12.2011 r.	14,2	10,1
9	31.12.2012 r.	14,3	11,1
10	31.12.2013 r.	15,0	11,2

Źródło: opracowanie własne na podstawie danych PUP.

W całym okresie, którego dotyczy powyższa tabela, poziom bezrobocia w Siemianowicach Śl. był wyższy, niż w skali całego regionu. Jednak warto zwrócić uwagę na fakt, że na przestrzeni dekady różnica pomiędzy siemianowickim i wojewódzkim wskaźnikiem wyraźnie zmniejszyła się: w 2004 r. siemianowicka stopa bezrobocia była wyższa od stopy wojewódzkiej o ok. 66 %, a w 2013 r. o ok. 34 %. Spadkową tendencję w tym zakresie przedstawia wykres zamieszczony poniżej.

Wykres nr 4. Stopy bezrobocia w Siemianowicach Śląskich oraz regionie w latach 2004 - 2013.



Źródło: opracowanie własne na podstawie danych PUP.

Podobnie jak w przypadku ubóstwa, wartościowym źródłem wiedzy o problemie bezrobocia są raporty dotyczące projektu „Diagnoza Społeczna 2013”. Wg nich w próbie indywidualnych respondentów w wieku aktywności zawodowej stopa rejestrowanego bezrobocia wyniosła 13,9 %. Zespół realizujący projekt podzielił wszystkich zarejestrowanych w urzędach pracy bezrobotnych na 2 duże grupy. Pozorni bezrobotni stanowią pierwszą grupę, która obejmuje: osoby faktycznie niezainteresowane pracą (nie szukające jej i/lub niegotowe do jej podjęcia) oraz osoby pracujące na czarno albo innym sposobem osiągające miesięczny dochód wynoszący przynajmniej 1.200 zł. W 2013 r. bezrobotni pozorni stanowili 36 % ogółu bezrobotnych. Druga grupa to prawdziwi bezrobotni, czyli osoby, które są naprawdę gotowe do podjęcia pracy oraz rzeczywiście jej poszukują. W miesiącach badania (luty-marzec 2013 r.), stopa bezrobocia odnosząca się do tej grupy wynosiła 8,9 % - dla porównania: w tym samym okresie średnia stopa bezrobocia wynosiła 14,3 % w Polsce, 12 % w województwie śląskim oraz 15,6 % w Siemianowicach Śl. Te dane potwierdzają obiegową opinię, że ludzie dotknięci realnym bezrobociem stanowią tylko część ogółu oficjalnych, „urzędowych” bezrobotnych.

„Diagnoza Społeczna 2013” poddała analizie przyczyny, dla których zarejestrowani bezrobotni nie szukają pracy. Główną przyczyną jest opieka nad dziećmi, wskazana przez 31,4 % osób objętych badaniem. W poniższej tabeli jest zawarty pełny zakres informacji.

Tabela nr 5. Przyczyny, dla których zarejestrowani bezrobotni nie poszukiwali pracy w latach 2011 – 2013.

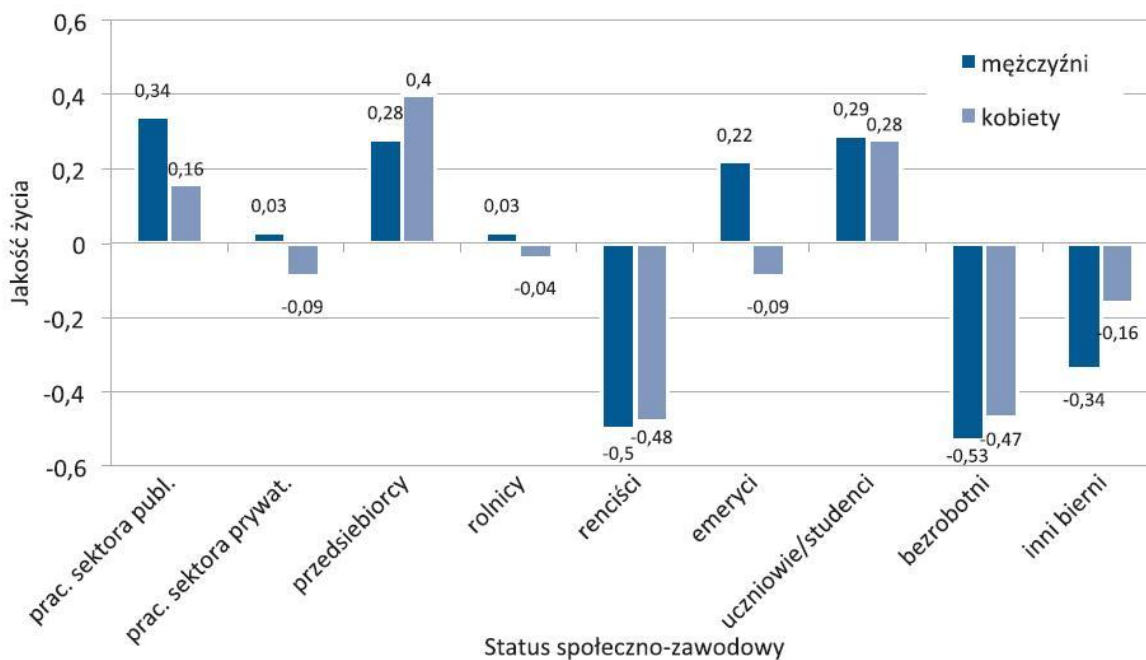
Przyczyna nieposzukiwania pracy	Kobiety		Mężczyźni		Ogółem	
	2013	2011	2013	2011	2013	2011
Uczy się, uzupełnia kwalifikacje	4,3	3,4	4,6	11,5	4,4	5,5
Zajmuje się domem	14,3	14,3	0,0	2,1	10,3	11,0
Ze względu na opiekę nad dziećmi	43,9	50,8	0,0	2,1	31,4	37,8
Ze względu na opiekę nad niepełnosprawnymi lub starszymi członkami gospodarstwa	2,1	2,3	2,3	2,1	2,2	2,2
Ze względu na stan zdrowia	7,6	7,1	26,2	22,9	12,9	11,3
Ze względu na nieodpowiedni wiek	1,8	2,3	5,4	7,3	2,8	3,6
Ze względu na brak kwalifikacji	2,1	1,9	3,1	5,2	2,4	2,8
Jest przekonany(a), że nie znajdzie pracy	12,5	10,9	30,8	24,0	17,7	14,4
Nie chce utracić prawa do otrzymywania świadczeń społecznych	1,8	1,9	4,6	9,4	2,6	3,9
Nie ma ochoty pracować	1,8	1,1	3,8	2,1	2,4	1,4
Inne powody	6,7	3,4	19,2	11,5	10,3	5,5

Źródło: raport tematyczny „Rynek pracy i wykluczenie społeczne w kontekście percepcji Polaków” w ramach projektu „Diagnoza Społeczna 2013”.

W ramach omawianego projektu badawczego oceniono jakość życia różnych grup społeczno-demograficznych. Tej oceny dokonano przy użyciu syntetycznego, ogólnego wskaźnika jakości życia. Dążono przy tym do zachowania równowagi między tym, co subiektywne i tym, co obiektywne. Do zbudowania syntetycznego wskaźnika wykorzystano 8 następujących niezależnych treściowo wymiarów:

- dobrostan społeczny – w przypadku tego wymiaru pod uwagę brano: poczucie, że jest się szanowanym i kochanym, brak poczucia osamotnienia, liczbę przyjaciół;
- poziom cywilizacyjny – poziom wykształcenia, czynna znajomość języków obcych, posiadanie prawa jazdy, dostęp do nowoczesnych urządzeń komunikacyjnych oraz obycie z nimi (dotyczy m.in. satelitarnej lub kablowej telewizji, posiadania i posługiwania się komputerem oraz telefonem komórkowym, podłączenia do Internetu i korzystania z niego);
- kapitał społeczny – uczestnictwo w różnego rodzaju wyborach (np. samorządowych, parlamentarnych) i referendach (np. unijnym w 2003 roku), pozytywny stosunek do demokracji, działanie na rzecz lokalnego środowiska, przynależność i pełnienie funkcji w organizacjach pozarządowych, udział w dobrowolnych zebraniach, zaufanie do większości ludzi;
- dobrostan psychiczny – ocena całości dotychczasowego życia, poczucie szczęścia, ocena roku poprzedniego, narastanie objawów depresyjnych;
- dobrostan fizyczny – natężenie objawów somatycznych oraz związanego ze zdrowiem stresu, stopień niepełnosprawności, poważna choroba w roku poprzednim;
- dobrobyt materialny – liczba posiadanych przez gospodarstwo domowe urządzeń i dóbr od pralki automatycznej do domu letniskowego (z wyłączeniem urządzeń, które wchodzi w skład wymiaru poziomu cywilizacyjnego), dochód gospodarstwa na jednostkę ekwiwalentną;
- patologie – związek z łamaniem prawa w roli sprawcy lub ofiary (kradzieże, włamania, napady), używanie narkotyków, palenie papierosów, nadużywanie alkoholu, wizyty u psychologa albo psychiatry;
- stres życiowy – suma 6 kategorii stresu mierzonego doświadczeniami na płaszczyźnie: relacji w małżeństwie, wychowania dzieci, pracy, finansów, kontaktów z urzędami, ekologii (mieszkanie, okolica).

Wykres nr 5. Ogólny wskaźnik jakości życia w zależności od statusu społeczno-zawodowego i płci.



Źródło: raport główny w ramach projektu „Diagnoza Społeczna 2013”.

Z analizy powyższego wykresu jednoznacznie wynika, że bezrobotni (oraz reńciści) oceniają jakość swojego życia zdecydowanie najgorzej ze wszystkich grup społeczno-zawodowych. To świadczy o ciężarze problemu bezrobocia.

Chociaż bezrobocie jest ogólnospołecznym zjawiskiem, niektóre specyficzne grupy są uznawane za szczególnie nim dotknięte. Często jako cechy, które sprzyjają bezrobociu, są wskazywane następujące: wiek poniżej 30 lat lub powyżej 50 lat, niepełnosprawność, niski poziom wykształcenia, małe doświadczenie zawodowe, sprawowanie opieki nad małymi dziećmi, doświadczenie pobytu w zakładzie karnym itd. Jednak z doświadczenia MOPS wynika, że posiadające wyżej wymienione cechy osoby bezrobotne, mogą nie być zainteresowane działaniami, które dają szansę na ich aktywizację zawodową. W tym zakresie wymownym przykładem jest projekt społeczny pn. „Aktywny debiut”, od 2013 r. realizowany przez MOPS w ramach Poddziałania 7.2.1 Programu Operacyjnego „Kapitał Ludzki”. Jest on skierowany do mieszkających w Siemianowicach Śl., korzystających ze wsparcia MOPS i nie pracujących osób w wieku od 18 do 27 lat. Wszyscy uczestnicy są objęci pracą socjalną, indywidualnym poradnictwem psychologicznym, grupowymi zajęciami z aktywizacji społecznej i zawodowej, a część z nich może wziąć udział w 6-miesięcznych stażach zawodowych u pracodawców. Chociaż projekt jest realizowany przez pracowników MOPS z

dużym zaangażowaniem, naprawdę trudno jest zmotywować młodych ludzi do udziału w zaplanowanych działaniach, a jeszcze trudniej utrzymać ich udział na satysfakcjonującym poziomie, zwłaszcza w zakresie frekwencji. Taka sytuacja występuje pomimo wysokiego poziomu bezrobocia w tej grupie wiekowej.

Na trzecim miejscu wśród głównych problemów społecznych plasuje się niepełnosprawność, która dotyczy prawie 1/3 rodzin korzystających z pomocy społecznej (ok. 32,02 % ogółu). Prawdopodobnie rzeczywista skala tego problemu jest większa, ponieważ w systemie „POMOST Std” brak danych o niepełnosprawności tych klientów pomocy społecznej, którzy faktycznie są niepełnosprawni, lecz nie posiadają orzeczeń o niepełnosprawności albo nie posługują się nimi, pomimo ich posiadania.

Nie ma jednej obowiązującej definicji niepełnosprawności. Zgodnie z art. 2 Ustawy z dnia 27 sierpnia 1997 r. o rehabilitacji zawodowej i społecznej oraz zatrudnianiu osób niepełnosprawnych: niepełnosprawność oznacza trwałą lub okresową niezdolność do wypełniania ról społecznych z powodu stałego lub długotrwałego naruszenia sprawności organizmu, w szczególności powodującą niezdolność do pracy. Natomiast według rozszerzonej definicji, którą w 1994 r. Europejskie Forum Niepełnosprawności przedstawiło w Parlamencie Europejskim, osobą niepełnosprawną jest jednostka w pełni swych praw, znajdująca się w sytuacji upośledzającej ją na skutek barier środowiskowych, ekonomicznych i społecznych, których z powodu występujących u niej uszkodzeń nie może przezwyciężyć w taki sposób, jak inni ludzie. Często postawy społeczeństwa zwiększają te bariery, czyli w dużym stopniu to społeczeństwo sprawia, że ktoś jest niepełnosprawny. Dlatego również do lokalnej społeczności muszą być skierowane działania mające na celu zredukowanie tego problemu.

Zgodnie z wynikami Narodowego Spisu Powszechnego Ludności i Mieszkań 2011, przytaczanymi przez Biuro Pełnomocnika Rządu do Spraw Osób Niepełnosprawnych, 31.03.2011 r. w Polsce było około 4.700.000 osób niepełnosprawnych (struktura pod względem płci przedstawiała się następująco: mężczyźni - 46,1 %, kobiety - 53,9 %). Tym samym stanowiły one 12,2 % ludności kraju. Dla porównania: wg wyników Narodowego Spisu Powszechnego 2002, w 2002 r. udział tej grupy w populacji Polski wynosił 14,3 %.

Problematyka niepełnosprawności była analizowana również w ramach projektu „Diagnoza Społeczna 2013”. Tabela nr 6 oraz tabela nr 7 zawierają informacje wypracowane w tych badaniach.

Tabela nr 6. Udział osób niepełnosprawnych ogółem oraz ich poszczególnych kategorii w całych próbach objętych badaniami w 2011 i 2013 roku.

Kategoria osób	W roku 2011 (w %)	W roku 2013 (w %)
Niepełnosprawni w tym:	11,3	11,1
Osoby posiadające orzeczenia o niepełnosprawności	9,8	9,7
Osoby niepełnosprawne wg własnej subiektywnej oceny	0,8	0,8
Dzieci do 16 roku życia	0,4	0,4
Pozostałe przypadki	0,3	0,2
Pełnosprawni	88,7	88,9
Suma	100,0	100,0

Źródło: opracowanie własne na podstawie raportu głównego w ramach projektu „Diagnoza Społeczna 2013”.

Z tabeli wynika, że w 2011 r. udział osób niepełnosprawnych w badanej populacji był zbliżony do udziału wynikającego z Narodowego Spisu Powszechnego przeprowadzonego w tym samym roku – różnica pomiędzy nimi wyniosła 0,9 punktu procentowego. Poza tym warto odnotować, że 0,8 % ogółu stanowili ludzie nie posiadający odpowiednich orzeczeń, którzy subiektywnie zaliczają siebie do grona osób niepełnosprawnych.

Tabela nr 7. Struktura niepełnosprawnych pod względem stopnia niepełnosprawności w 2011 i 2013 roku (dotyczy tylko osób posiadających orzeczenia o niepełnosprawności).

Kategoria osób	W roku 2011 (w %)	W roku 2013 (w %)
Osoby niepełnosprawne w stopniu lekkim	27,5	27,0
Osoby niepełnosprawne w stopniu umiarkowanym	41,4	43,2
Osoby niepełnosprawne w stopniu znacznym	31,1	29,8
Suma	100,0	100,0

Źródło: opracowanie własne na podstawie raportu głównego w ramach projektu „Diagnoza Społeczna 2013”.

W okresie objętym badaniami zdecydowanie najwięcej było osób charakteryzujących się umiarkowanym stopniem niepełnosprawności. Na przestrzeni ostatnich 3 lat struktura pod względem stopnia niepełnosprawności nie uległa istotnym zmianom, podobnie jak ogólna struktura przedmiotowej grupy społeczno-demograficznej przedstawiona w tabeli nr 6.

Często konsekwencją niepełnosprawności jest dyskryminacja w różnych sferach życia. Osoby niepełnosprawne stykają się z dwoma rodzajami dyskryminacji:

- obiektywną, której przykładem są bariery architektoniczne, utrudniające lub wręcz uniemożliwiające ich normalne funkcjonowanie w szeroko rozumianej przestrzeni publicznej;
- subiektywną, której istotą jest poczucie bycia człowiekiem dyskryminowanym w porównaniu z ludźmi pełnosprawnymi.

Poniższy wykres pokazuje, że wzrostowi stopnia niepełnosprawności towarzyszy nasilenie poczucia dyskryminacji.



Źródło: raport główny w ramach projektu „Diagnoza Społeczna 2013”.

Jednym z najważniejszych problemów dotyczących osób niepełnosprawnych jest niski poziom ich aktywności zawodowej. Jego odzwierciedleniem są informacje opisujące strukturę tej grupy według źródeł utrzymania, zamieszczone w witrynie internetowej Biura Pełnomocnika Rządu do Spraw Osób Niepełnosprawnych. W 2013 r. dla 37,9 % osób niepełnosprawnych (w wieku przynajmniej 16 lat) głównym źródłem utrzymania była renta z

tytułu niezdolności do pracy, dla 36,3 % - emerytura, a tylko dla 14,8 % - praca najemna lub na własny rachunek.

Aktywność zawodowa mocno wpływa na całe życie człowieka, w tym obszary, które nie dotyczą bezpośrednio rynku pracy. Powoduje wiele pozytywnych efektów, takich jak rozwój życia towarzyskiego, rozszerzenie kompetencji społecznych, rozwój różnych umiejętności. Wymusza funkcjonowanie w pewnych ramach organizacyjnych, czasowych, społecznych na osobach niepełnosprawnych, którym często brakuje silnej wewnętrznej motywacji do życia w pełnowartościowy sposób.

Wśród głównych problemów społecznych jest również bezradność w sprawach opiekuńczo-wychowawczych i prowadzeniu gospodarstwa domowego, z którą w 2013 r. borykała się niemal co piąta rodzina objęta wsparciem MOPS (18,47 % analizowanych rodzin). Prawdopodobnie w teorii pomocy społecznej nie istnieje definicja tego problemu, a w każdym razie nie sposób jej znaleźć. Na bazie doświadczeń wynikających z pracy socjalnej prowadzonej przez MOPS można przyjąć, że do dotkniętych nim rodzin odnoszą się następujące deficyty:

- nieumiejętność właściwego gospodarowania posiadanymi zasobami różnego rodzaju (rzeczymi, finansowymi i innymi);
- brak podstawowych życiowych umiejętności, dotyczących utrzymania mieszkania w czystości, przygotowania posiłku itp.;
- nieumiejętność zaspokajania elementarnych potrzeb dzieci;
- brak skuteczności w wychowywaniu dzieci;
- generalny brak umiejętności w zakresie załatwiania swoich spraw.

Ponieważ bezradne rodziny nie potrafią zaspokajać potrzeb dzieci w elementarnym zakresie, są w tym zastępowane przez różne instytucje i organizacje. W tym obszarze znaczącym przykładem jest dożywianie dzieci w przedszkolach i szkołach. Z informacji ujętych w poniższej tabeli wynika, że w 2012 r. wsparcie w zakresie żywienia było potrzebne w przypadku ponad 1/5 dzieci objętych wychowaniem przedszkolnym oraz ponad 1/6 uczniów. Ten fakt jest przesłanką potwierdzającą występowanie problemu bezradności na poziomie zbliżonym do tego, który obrazują dane dotyczące klientów MOPS.

Tabela nr 8. Odsetek dzieci, które były w różnym zakresie żywione w przedszkolach i szkołach w ramach pomocy społecznej, w Siemianowicach Śląskich w 2012 roku.

A	B	C
Ogólna liczba dzieci w wieku 3-6 lat objętych wychowaniem przedszkolnym	Liczba dzieci, którym MOPS opłacił wyżywienie w przedszkolach	Odsetek dzieci, którym MOPS opłacił wyżywienie w przedszkolach: B/A (w %)
1.876	401	21,4
Ogólna liczba uczniów szkół podstawowych i gimnazjów	Liczba uczniów, którym MOPS opłacił obiady w szkołach podstawowych i gimnazjach	Odsetek uczniów, którym MOPS opłacił obiady w szkołach podstawowych i gimnazjach: B/A (w %)
5.432	935	17,2

Źródło: opracowanie własne na podstawie danych GUS oraz „Sprawozdania z działalności Miejskiego Ośrodka Pomocy Społecznej w Siemianowicach Śląskich w 2012 roku”.

Analizowana grupa problemowa obejmuje 3 typy rodzin:

- rodziny niepełne – poza taką rodziną pozostaje jeden z rodziców (ojciec lub matka);
- rodziny wielodzietne, czyli mające przynajmniej 3 dzieci;
- obarczone problemami opiekuńczo-wychowawczymi rodziny pełne.

Poniższa tabela zawiera informacje o rodzinach wielodzietnych oraz niepełnych.

Tabela nr 9. Odsetek wielodzietnych i niepełnych rodzin w Siemianowicach Śląskich w 2011 roku.

Rodziny niepełne (w % ogółu rodzin):		Rodziny wielodzietne (w % ogółu rodzin):	
Matki z dziećmi	Ojcowie z dziećmi	Rodziny z 3 dzieci	Rodziny z przynajmniej 4 dzieci
20,15	3,34	2,70	1,22
Razem: 23,49		Razem: 3,92	

Źródło: opracowanie własne na podstawie opublikowanych przez GUS wyników Narodowego Spisu Powszechnego 2011.

W 2011 r. niemal 1/4 wszystkich siemianowickich rodzin stanowiły rodziny niepełne, przeważnie z samotną matką. Udział tej grupy rodzin trzeba uznać za znaczący. Wielodzietność charakteryzowała prawie 4 % rodzin mieszkających w Siemianowicach Śl. Warto pamiętać o tym, że istnieją rodziny, które jednocześnie są wielodzietne i niepełne.

Uważa się, że te kategorie rodzin są bardziej narażone na wystąpienie dysfunkcji, niż sprawnie funkcjonujące rodziny pełne oznaczające się przeciętną liczbą członków. Jeśli trzeba skierować do nich wsparcie pomocy społecznej, to ono powinno być dopasowane do ich specyficznych potrzeb oraz możliwości. Działania zaplanowane i realizowane w ramach powiatowej strategii powinny sprostać wyzwaniu, którym jest znaczny udział tych rodzin w grupie odbiorców działań społecznych.

Poza zagadnieniami dotyczącymi niepełnych i wielodzietnych rodzin, bezradność w sprawach opiekuńczo-wychowawczych i prowadzeniu gospodarstwa domowego jest związana także z innymi problemami. Oto kilka z nich, uznanych za szczególnie ważne:

- Źle funkcjonuje część rodzin, które nie są wielodzietne lub niepełne. Takie rodziny nie zaspokajają podstawowych społecznych i psychicznych potrzeb ich członków. Występują w nich niekorzystne czynniki, takie jak: zaniedbanie dzieci przez rodziców, przemoc fizyczna i/lub psychiczna, wykorzystywanie seksualne, uzależnienie od alkoholu, przewlekłe schorzenie lub niepełnosprawność jednego z rodziców. Źle funkcjonujące rodziny stwarzają ogromne zagrożenie dla dobra dzieci.
- Niedostateczna jest liczba rodzin zastępczych, które zapewniają opiekę i wychowanie dzieciom całkowicie lub częściowo pozbawionym opieki rodziców biologicznych. W Siemianowicach Śl. powstaje niewiele nowych rodzin, pomimo podejmowanych działań mających na celu zmianę tego stanu rzeczy.
Wypełniając swoje funkcje rodzina zastępcza kieruje się dobrem przyjętego dziecka i poszanowaniem jego praw, zapewniając mu warunki wychowania i rozwoju odpowiednie do jego stanu zdrowia i poziomu rozwoju. W porównaniu z placówkami opiekuńczo-wychowawczymi, jest formą pieczy zastępczej korzystniejszą dla rozwoju społeczno - emocjonalnego dziecka i dużo tańszą.
- Szczególnie dotkliwy jest brak rodzin zastępczych i placówek opiekuńczo-wychowawczych dla dzieci w wieku do 3 lat. Zapewnienie pieczy zastępczej dla dzieci z tej grupy wiekowej zawsze wymaga bardzo trudnych i długotrwałych działań.
- Trudno znaleźć dla siemianowickich dzieci miejsca w placówkach opiekuńczo-wychowawczych. W części przypadków, dzieci są umieszczane w placówkach znajdujących się w dużej odległości od Siemianowic Śl., ponieważ nie ma innego wyjścia. Zwykle skutkiem tego są poważne trudności w podtrzymaniu więzi pomiędzy

dziećmi i ich biologicznymi rodzinami. Powstaje duże zagrożenie, że więzi zostaną zupełnie zerwane.

Do placówek trafiają pozbawione dostatecznej opieki rodzicielskiej dzieci, których nie udało się umieścić w rodzinach zastępczych. Placówka nie zapewnia dziecku warunków, jakie stwarza normalnie funkcjonująca rodzina, ale w wielu przypadkach jej opieka jest jedynym możliwym rozwiązaniem.

- Różne bariery utrudniają proces usamodzielnienia wychowanków rodzin zastępczych i placówek opiekuńczo-wychowawczych. Najważniejsze z nich to: brak własnego mieszkania, niskie dochody, brak odpowiedniego wykształcenia, niestabilna pozycja na rynku pracy. W kontekście powodzenia w dorosłym życiu wskazane jest, żeby usamodzielniani wychowankowie edukowali się i zdobyli odpowiednie wykształcenie oraz zawód. Im później wychowankowie zaczynają usamodzielniać się, tym większą mają szansę na osiągnięcie sukcesów w nauce, przy czym w przypadku osób opuszczających rodziny zastępcze jest to o wiele bardziej realne, niż w przypadku ludzi opuszczających placówki opiekuńczo-wychowawcze.

Rozbudowana analiza problemów dotyczących rodziny znajduje się w „Programie budowy systemu opieki nad dzieckiem i rodziną dla miasta Siemianowice Śl. na lata 2009 - 2014”. Tej problematyce jest poświęcony także „Program wsparcia rodziny i rozwoju pieczy zastępczej dla miasta Siemianowice Śląskie na lata 2012-2014”. Odrębne specjalistyczne lokalne programy, wymienione w rozdziale II, są poświęcone innym problemom społecznym (np. przemocy w rodzinie, alkoholizmowi).

4 najważniejsze problemy społeczne Siemianowic Śl. to: ubóstwo, bezrobocie, niepełnosprawność, bezradność w sprawach opiekuńczo-wychowawczych i prowadzeniu gospodarstwa domowego. Pozostałe problemy wykazane w bazie danych MOPS niewątpliwie są istotne dla konkretnych osób czy rodzin dotkniętych nimi, jednak w skali całego miasta występują z mniejszym nasileniem. W 2013 r. żaden z nich nie został wskazany przez przynajmniej 10 % rodzin objętych pomocą społeczną (wyjątkiem jest problem długotrwałej lub ciężkiej choroby, który nieznacznie przekroczył ten poziom). Obrazuje to poniższy wykres.

Wykres nr 7. Problemy siemianowickich rodzin, którym w 2013 r. przyznano świadczenia pomocy społecznej.



Źródło: opracowanie własne na podstawie danych programu „POMOST Std”.

Uzupełnieniem dokonanej w tym rozdziale diagnozy jest ramowa analiza SWOT miasta Siemianowice Śląskie w obszarze zagadnień społecznych (tabela poniżej). Ta analiza obejmuje 4 typy czynników, które mają lub mogą mieć wpływ na sytuację społeczną, zwłaszcza w kontekście możliwości redukcji rozpoznanych problemów społecznych. Są to:

- czynniki wewnętrzne, zlokalizowane w samym mieście: mocne strony (o pozytywnym wpływie) i słabe strony (o wpływie negatywnym);
- czynniki zewnętrzne, zlokalizowane w otoczeniu miasta: szanse (wpływ pozytywny) oraz zagrożenia (wpływ negatywny).

Tabela nr 10. Analiza SWOT.

	Mocne strony	Szanse	
↓ Czynniki wewnętrzne ↓	<p>Wzrost liczby mieszkańców w wieku poprodukcyjnym ma także pozytywny aspekt - niesie w sobie potencjał rozwoju działań społecznych angażujących seniorów, wykorzystujących ich chęć działania, wiedzę, doświadczenie itp. (chodzi m.in. o wolontariat osób starszych).</p> <ul style="list-style-type: none"> • <p>Posiadane przez MOPS oraz inne lokalne podmioty zasoby, które umożliwiają uzyskanie poza budżetem miasta części środków niezbędnych do finansowania działań służących redukowaniu problemów społecznych (m.in. wykwalifikowane kadry, doświadczenie w przygotowaniu wniosków o dofinansowanie).</p> <ul style="list-style-type: none"> • <p>Zasoby niezbędne do przeciwdziałania problemom społecznym (m.in. doświadczenie, wykwalifikowane kadry), które są w posiadaniu MOPS oraz innych lokalnych instytucji, organizacji, firm.</p>	<p>Ponadlokalny trend starzenia się ludności będzie prowadził do poważnych zmian w różnych obszarach życia społeczno-gospodarczego – w konsekwencji warunki życia seniorów będą ulegały poprawie, będzie rosta ich pozytywna rola w życiu społecznym.</p> <ul style="list-style-type: none"> • <p>Zewnętrzne źródła finansowania działań społecznych – dalsze funkcjonowanie dotychczasowych źródeł oraz powstawanie nowych (m.in. Europejski Fundusz Społeczny w okresie 2014-2020, nowe programy Ministerstwa Pracy i Polityki Społecznej).</p> <ul style="list-style-type: none"> • <p>Kształtowanie się sytuacji społeczno-ekonomicznej w Polsce i regionie w sposób przyczyniający się do stopniowego zmniejszania bezrobocia, ubóstwa oraz innych problemów.</p>	↑ Czynniki zewnętrzne ↑
↓ Czynniki wewnętrzne ↓	<p>Generalnie niekorzystna struktura ludności miasta pod względem wieku – starzejąca się, regresywna populacja, która obecnie jest starsza, niż regionalne i krajowe otoczenie.</p> <ul style="list-style-type: none"> • <p>Możliwości finansowania z budżetu miasta działań, których celem jest redukcja problemów społecznych, są mniejsze od potrzeb w tym zakresie.</p> <ul style="list-style-type: none"> • <p>Relatywnie duża skala problemów społecznych, której wyrazem jest korzystanie ze wsparcia pomocy społecznej przez znaczną część mieszkańców. Na przestrzeni kilku ostatnich lat udział osób w gospodarstwach domowych korzystających ze środowiskowej pomocy społecznej w ludności ogółem był w Siemianowicach Śl. wyraźnie większy, niż w województwie.</p>	<p>Postępujące wyludnianie o ponadlokalnym charakterze – dotyczy subregionu, województwa, kraju.</p> <ul style="list-style-type: none"> • <p>Ograniczanie możliwości pozyskania części pieniędzy na działania społeczne z zewnętrznych źródeł, które może być spowodowane m.in. wygasaniem dotychczasowych źródeł, brakiem nowych, wciąż rosnącą konkurencją wśród podmiotów ubiegających się o finansowanie zewnętrzne.</p> <ul style="list-style-type: none"> • <p>Kształtowanie się sytuacji społeczno-ekonomicznej w Polsce oraz regionie w sposób skutkujący nasileniem bezrobocia, ubóstwa i innych problemów.</p>	↑ Czynniki zewnętrzne ↑

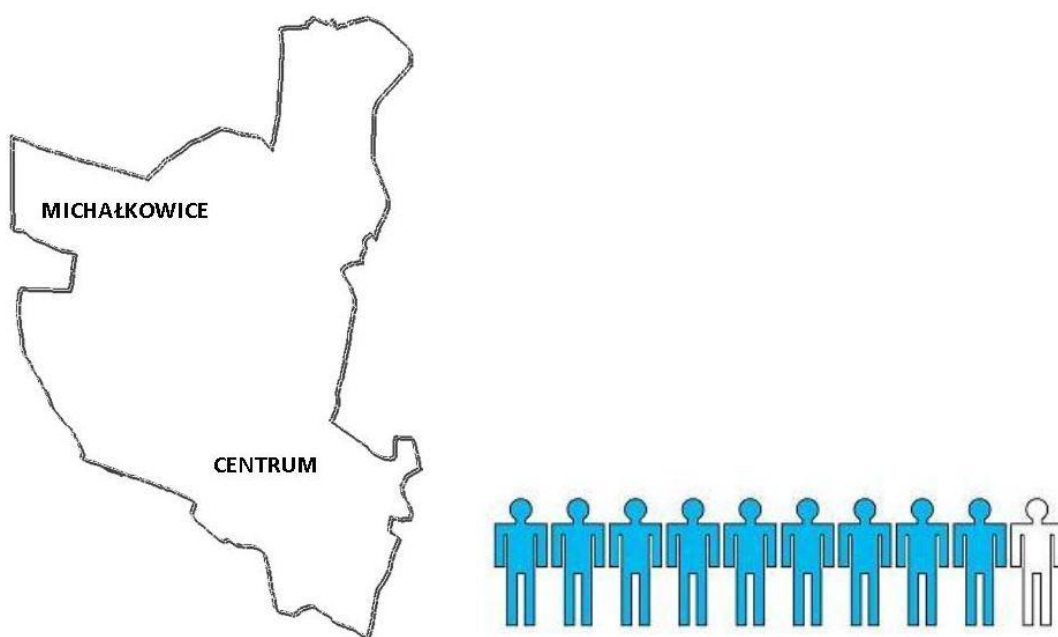
Źródło: opracowanie własne z wykorzystaniem danych GUS.

IV. GŁÓWNE SKUPISKA PROBLEMÓW SPOŁECZNYCH NA TERENIE MIASTA

W maju 2013 roku dane zawarte w bazie programu komputerowego „POMOST Std” zostały przeanalizowane pod kątem rozmieszczenia na obszarze Siemianowic Śląskich mieszkańców korzystających ze wsparcia MOPS z powodu różnych problemów społecznych. Analiza dotyczyła wszystkich członków rodzin objętych świadczeniami pomocy społecznej w okresie od 01.01.2013 roku do 30.04.2013 roku. Została przeprowadzona przy uwzględnieniu podziału miasta na 5 dzielnic (Centrum, Michałkowice, Bytków, Bańgów i Przełajkę). Określenie obszarów siemianowickich dzielnic jest umowne, ponieważ nie są one formalnie (administracyjnie) wydzielone w sposób jednoznaczny. Dlatego zastosowano zwyczajowy podział stosowany powszechnie w różnych dziedzinach codziennego życia.

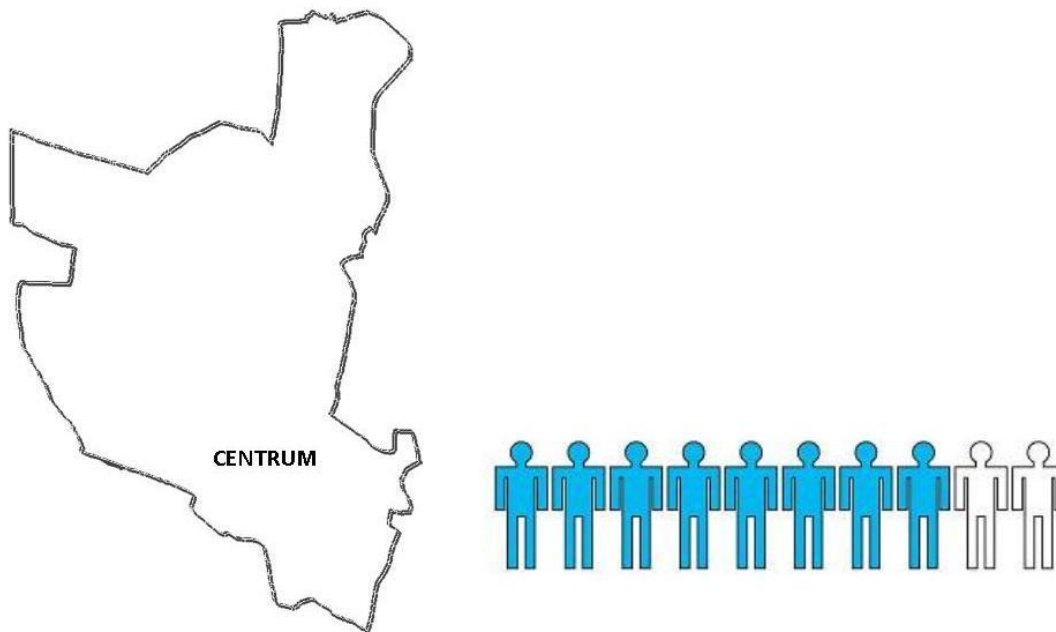
W analizowanym okresie ok. 88 %, czyli niemal 9/10 korzystających ze wsparcia pomocy społecznej mieszkańców miasta mieszkało w 2 dzielnicach: Centrum (ok. 80 %) i Michałkowicach (ok. 8 %). Obrazują to poniższe schematy.

Wykres nr 8. Udział klientów pomocy społecznej mieszkających w Centrum i Michałkowicach w ogólnej liczbie klientów pomocy społecznej w Siemianowicach Śl. w 2013 roku.



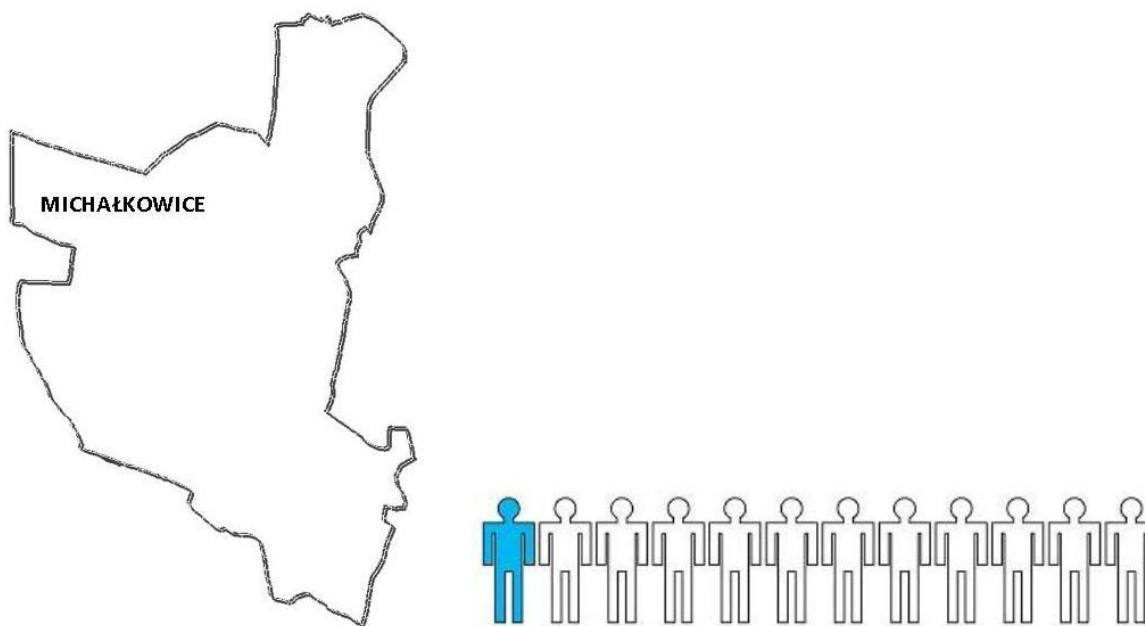
Źródło: opracowanie własne na podstawie danych programu „POMOST Std”.

Wykres nr 9. Udział klientów pomocy społecznej mieszkających w Centrum w ogólnej liczbie klientów pomocy społecznej w Siemianowicach Śl. w 2013 roku.



Źródło: opracowanie własne na podstawie danych programu „POMOST Std”.

Wykres nr 10. Udział klientów pomocy społecznej mieszkających w Michałkowicach w ogólnej liczbie klientów pomocy społecznej w Siemianowicach Śl. w 2013 roku.



Źródło: opracowanie własne na podstawie danych programu „POMOST Std”.

W ramach analizy uwzględniono wyłącznie te ulice, aleje i place, przy których w badanym okresie mieszkały rodziny ujęte w bazie danych MOPS. W załączniku na końcu Strategii znajduje się ich lista, w podziale na Centrum i Michałkowice.

Dzięki analizie udało się wskazać 7 części miasta, w których nagromadzenie problemów społecznych jest największe. Są to obszary mniejsze od dzielnic - 5 z nich wchodzi w skład Centrum, 2 należą do Michałkowic. W analizowanym okresie w każdym z nich mieszkało przynajmniej 3 % ogółu klientów MOPS. Przedmiotowe obszary są wymienione poniżej.

1) W objętym analizą okresie ok. 38,3 % ogółu klientów pomocy społecznej mieszkało w Śródmieściu, do którego przypisano następujące ulice i place: Boczna, Brzozowa, Cmentarna, Damrota, Dąbrowskiego, Dworcowa, Górnicza, Jana Pawła II, Kilińskiego, Kolejowa, Komuny Paryskiej, Kościuszki, Krasińskiego, Krótka, Mickiewicza, Parkowa, PCK, Piaskowa, plac Wolności, Poprzeczna, Powstańców, Pstrowskiego, Pszczelnicza, Pułaskiego, Słowackiego, Staszica, Szeflera, Szpitalna, Śmiłowskiego, Śniadeckiego, Świerczewskiego, Św. Barbary, 1 Maja, 27 Stycznia.

Fotografie nr 2-9. Śródmieście Siemianowic Śląskich – ulice (kolejno, od lewej do prawej i z góry na dół): Powstańców, Świerczewskiego, Śmiłowskiego, Mickiewicza, Komuny Paryskiej, Parkowa, Boczna, Pszczelnicza.





Źródło: dokumentacja fotograficzna MOPS.

2) Ok. 13,6 % ogółu klientów pomocy społecznej mieszkało w rejonie „Huta Laura”. Ten rejon obejmuje następujące ulice i plac: Browarowa, Buczka, Hutnicza, Jagiellońska, Jana III Sobieskiego, Jedności, Kasprzaka, Katowicka, Kopernika, Ligonja, Miarki, plac Skargi, Sienkiewicza, Szkolna, Trafalczyka, Waryńskiego.

Fotografie nr 10 - 15. Rejon „Huta Laura” – ulice (kolejno, od lewej do prawej i z góry na dół): Sobieskiego (2 fotografie), Miarki, Jagiellońska, Kopernika, Ligonja.



Źródło: dokumentacja fotograficzna MOPS.

3) Kilka ulic tworzących rejon „Hugo” (Fabryczna, Głowackiego, Matejki, Piastowska, Rutkowskiego) skupiało ok. 11,5 % ogółu osób korzystających ze wsparcia MOPS w analizowanym okresie.

Fotografie nr 16 - 19. Rejon „Hugo” (kolejno, od lewej do prawej i z góry na dół):
skrzyżowanie ul. Matejki i ul. Fabrycznej, ul. Piastowska, ul. Głowackiego,
ruiny huty „Jedność” widziane od strony rejonu „Hugo”.



Źródło: dokumentacja fotograficzna MOPS.

4) Ok. 6,1 % ogółu klientów pomocy społecznej mieszkało w rejonie „Stary Tuwim” (ulice: Akacyjowa, Grabowa, Jaworowa, Kasztanowa, Klonowa, Leśna, Lipowa, Okrężna, Topolowa, Wierzbowa, Zielona).

Fotografie nr 20 - 23. „Stary Tuwim” – ulice (kolejno, od lewej do prawej i z góry na dół):
Zielona, Leśna, Lipowa, Grabowa.





Źródło: dokumentacja fotograficzna MOPS.

5) W analizowanym okresie rejon „Nowy Świat” (ulice: Deji, Kołłątaja, Żwirki i Wigury) był miejscem zamieszkania ok. 5,0 % ogółu osób korzystających ze wsparcia MOPS.

Fotografie nr 24 - 26. „Nowy Świat” – ulice (kolejno, od lewej do prawej i z góry na dół):
Kołłątaja (2 fotografie), Deji.



Źródło: dokumentacja fotograficzna MOPS.

6) Przy ulicach: Brandysa, Budryka, Bytomska, Paryska, Wojciecha, Żeromskiego, czyli w północnej części Michałkowic, mieszkało ok. 3,1 % ogółu klientów MOPS.

Fotografie nr 27 - 32. Północna część Michałkowic – ulice (kolejno, od lewej do prawej i z góry na dół): Bytomska (2 fotografie), Budryka, Brandysa, Wojciecha, Paryska.



Źródło: dokumentacja fotograficzna MOPS.

7) Ok. 3,0 % ogółu klientów pomocy społecznej było skupionych w centralnej części Michałkowic (ulice i plac: Kościelna, Krakowska, Łukasińskiego, plac Bohaterów Września, Pocztowa, Przyjaźni, Stawowa, Wyzwolenia).

Fotografie nr 33 - 38. Centralna część Michałkowic – ulice (kolejno, od lewej do prawej i z góry na dół): Wyzwolenia (2 fotografie), Pocztowa, Kościelna, Krakowska, Łukasińskiego.



Źródło: dokumentacja fotograficzna MOPS.

W sumie wymienione obszary skupiają zdecydowaną większość mieszkańców, których problemy są uwzględnione w bazie danych MOPS – w analizowanym okresie ponad

4/5 ogółu (ok. 80,6 %). Bezwzględnie dominują na mapie problemów społecznych Siemianowic Śląskich. Świadomość tego faktu nie zwalnia z obowiązku działania na rzecz redukcji bolączek ludzi mieszkających we wszystkich pozostałych częściach miasta. Każdy indywidualny przypadek powinien być objęty działaniami na miarę możliwości i potrzeb – ta zasada jest stosowana przez MOPS i inne zaangażowane instytucje. Tym niemniej, nie jest możliwe znaczące ograniczenie problemów społecznych Siemianowic Śląskich bez położenia szczególnego nacisku na działania dotyczące: Śródmieścia, „Huty Laura”, „Hugo”, „Starego Tuwima”, „Nowego Świata”, północnej i centralnej części Michałkowic.

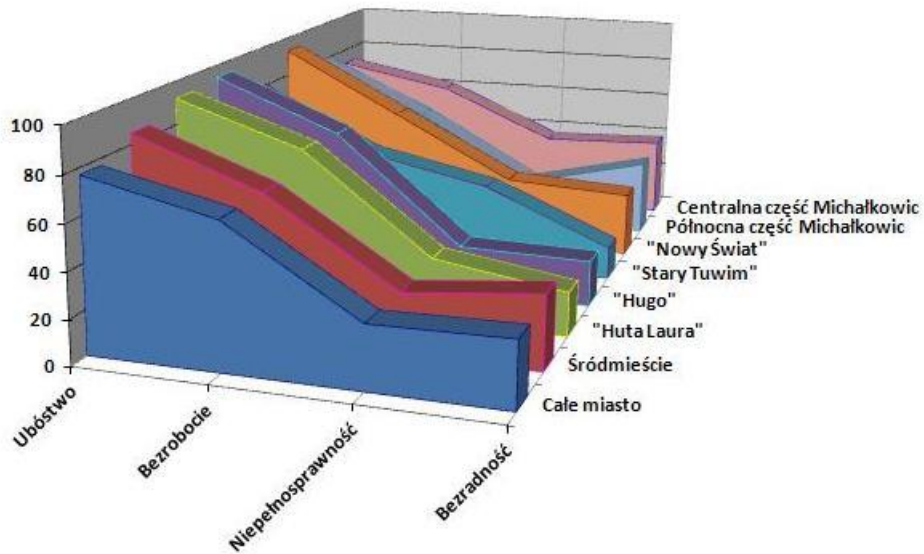
Nasilenie kluczowych problemów na poszczególnych obszarach jest zróżnicowane. Informacje w tym zakresie są zawarte w poniższej tabeli, która odnosi się do wszystkich członków rodzin objętych świadczeniami pomocy społecznej. Jej uzupełnieniem jest wykres nr 11.

Tabela nr 11. Nasilenie dominujących problemów społecznych w całym mieście Siemianowice Śląskie oraz na 7 głównych obszarach problemowych w 2013 roku.

Obszar	Przybliżony % wszystkich klientów MOPS na danym obszarze, który stanowią osoby dotknięte problemem:			
	ubóstwa	bezrobocia	niepełnosprawności	bezzradności w sprawach opiekuńczo-wychowawczych i prowadzeniu gospodarstwa domowego
Śródmieście	85	64	27	33
„Huta Laura”	92	73	29	20
„Hugo”	94	71	22	21
„Stary Tuwim”	79	52	40	15
„Nowy Świat”	93	63	33	30
Północna część Michałkowic	80	54	22	36
Centralna część Michałkowic	72	61	36	38
Całe miasto Siemianowice Śl.	77	64	28	29

Źródło: opracowanie własne na podstawie danych programu „POMOST Std”.

Wykres nr 11. Nasilenie dominujących problemów społecznych w całym mieście Siemianowice Śląskie oraz na 7 głównych obszarach problemowych w 2013 roku.



Źródło: opracowanie własne na podstawie danych programu „POMOST Std”.

Jak widać, w analizowanym okresie pomiędzy obszarami występowały istotne różnice, natomiast najważniejsze podobieństwo polegało na tym, że na wszystkich obszarach, z wyjątkiem centralnej części Michałkowic, ubóstwo występowało częściej, niż w skali całego miasta.

V. CEL GŁÓWNY ORAZ CELE OPERACYJNE

Konsekwencją przeprowadzenia analizy sytuacji społecznej oraz kluczowych problemów społecznych jest określenie głównego celu „Powiatowej strategii rozwiązywania problemów społecznych miasta Siemianowice Śląskie na lata 2014 – 2016”, którym jest:

Systemowe wsparcie mieszkańców Siemianowic Śl. dotkniętych problemami społecznymi.

Cel główny będzie realizowany w okresie od 1 stycznia 2014 roku do 31 grudnia 2016 roku. Ma zostać osiągnięty poprzez realizację następujących celów operacyjnych:

- nr 1 - rozwinięcie lokalnej oferty usług społecznych skierowanych do seniorów, osób niepełnosprawnych i ciężko chorych;
- nr 2 - aktywizacja zawodowa i społeczna mieszkańców dotkniętych problemami społecznymi;
- nr 3 - wspieranie lokalnej społeczności, zwłaszcza rodzin, w prawidłowym funkcjonowaniu i wypełnianiu ról społecznych;
- nr 4 - ograniczenie sfery ubóstwa;
- nr 5 - rozwinięcie infrastruktury społecznej miasta.

VI. ZADANIA SŁUŻĄCE REALIZACJI STRATEGII

Wskazane w poprzednim rozdziale cele operacyjne mają zostać osiągnięte dzięki realizacji 34 konkretnych zadań skierowanych do mieszkańców Siemianowic Śl. Poniżej te zadania zostały wymienione i krótko opisane.

Tabela nr 12. Zadania służące realizacji Strategii.

Nr	Nazwa zadania	Okres realizacji (w latach)	Charakterystyka zadania	Adresaci zadania (w tym określenie przybliżonej liczby – w miarę możliwości)
Cel operacyjny nr 1: rozwinięcie lokalnej oferty usług społecznych skierowanych do seniorów, osób niepełnosprawnych i ciężko chorych.				
1	Domy pomocy społecznej.	2014-2016	Zadanie dotyczy kierowania mieszkańców Siemianowic Śl. do domów pomocy społecznej oraz umieszczania ich w tego rodzaju placówkach. Celem jest zapewnienie całodobowej opieki osobom jej wymagającym.	Mieszkańcy miasta wymagający całodobowej opieki (liczba jest zależna od potrzeb i możliwości).
2	Dzienny dom pomocy.	2014-2016	Zadanie dotyczy kierowania osób wymagających częściowej opieki i wsparcia do dziennego domu pomocy w celu ich aktywizacji oraz integracji społecznej.	Wymagający wsparcia mieszkańcy Siemianowic Śląskich. Wskaźnik: 20 adresatów rocznie.
3	Usługi opiekuńcze.	2014-2016	Zadanie dotyczy zapewnienia usług w miejscu zamieszkania osobom, które z powodu wieku, choroby lub innych przyczyn wymagają pomocy innych w zaspokajaniu niezbędnych potrzeb życiowych. Celem jest umożliwienie tym osobom możliwie długiego funkcjonowania w środowisku zamieszkania.	Mieszkańcy miasta potrzebujący pomocy (liczba jest zależna od potrzeb).
4	Asystenci osób niepełnosprawnych.	2014-2016	Zadanie dotyczy rozwijania usług świadczonych przez asystentów. Oni towarzyszą osobom niepełnosprawnym, wykonują dla nich usługi opiekuńcze i rehabilitacyjne,	Niepełnosprawni mieszkańcy miasta.

			wspierają kształtowanie ich samodzielności.	
5	Mieszkania chronione dla osób starszych i niepełnosprawnych intelektualnie (zadanie związane z zadaniem nr 34).	2014-2016	Zadanie dotyczy funkcjonowania mieszkań dla osób, które w codziennym życiu potrzebują wsparcia, ale w zakresie mniejszym, niż świadczony przez jednostkę całodobowej opieki (np. Dom Pomocy Społecznej). Przy wsparciu odpowiednich specjalistów, np. pracownika socjalnego, przebywające w mieszkaniach chronionych osoby będą mogły prowadzić w miarę samodzielne życie, bez konieczności korzystania z placówek zapewniających opiekę przez całą dobę.	Starsi oraz niepełnosprawni intelektualnie mieszkańcy Siemianowic Śl.
6	Zakład pielęgnacyjno – opiekuńczy.	2014-2016 (rozpoczęcie realizacji zadania)	Zadanie dotyczy utworzenia i funkcjonowania nowej całodobowej placówki, w której osoby starsze oraz przewlekle chore będą korzystały z leczenia, pielęgnacji, rehabilitacji, pomieszczeń mieszkalnych i wyżywienia.	Starsze oraz przewlekle chore osoby, które zakończyły leczenie szpitalne i nie wymagają dalszej hospitalizacji, jednak potrzebują stałego nadzoru lekarskiego, profesjonalnej rehabilitacji oraz pielęgnacji. Wskaźnik: 50 adresatów rocznie (przy czym liczba jest uzależniona m.in. od możliwości przygotowania i utrzymania placówki).
7	Świetlice i kluby dla seniorów.	2014-2016	Zadanie dotyczy utworzenia i funkcjonowania ośrodków, które będą działały na rzecz ludzi starszych poprzez ich integrację, rekreację, rozwijanie życia kulturalnego, oświatowego, towarzyskiego.	Siemianowiccy seniorzy (liczba jest uzależniona m.in. od możliwości utworzenia i utrzymania ośrodków).
8	„Kawa dla seniora”.	2014-2016	Zadanie dotyczy reaktywowania akcji, która pod nazwą „Porozmawiajmy przy kawie” była prowadzona przez MOPS w latach 2010 – 2011. W ramach akcji siemianowiccy seniorzy będą mogli w określonych lokalach gastronomicznych w ustalonych dniach i	Wszyscy mieszkańcy Siemianowic Śl., którzy skończyli 60 lat. Wskaźnik: maksymalnie 100 adresatów (założenie poczynione na podstawie doświadczeń z lat 2010-2011).

			godzinach kupić kawę lub herbatę w niskiej cenie.	
9	Warsztaty Terapii Zajęciowej.	2014-2016 (początek realizacji zadania)	Zadanie dotyczy utworzenia i działania drugiej placówki tego rodzaju na terenie miasta w celu rehabilitacji osób niepełnosprawnych intelektualnie, zwiększenia ich samodzielności oraz szans na pełne uczestnictwo w życiu społecznym.	Niepełnosprawni intelektualnie mieszkańcy miasta. Wskaźnik: 40 adresatów rocznie.
10	Zakład Aktywności Zawodowej.	2014-2016	Zadanie dotyczy utworzenia i funkcjonowania wyodrębnionej organizacyjnie oraz finansowo jednostki, której celem jest zatrudnienie osób niepełnosprawnych.	Mieszkające w Siemianowicach Śl. osoby: - niepełnosprawne w znacznym stopniu; - niepełnosprawne w umiarkowanym stopniu, u których stwierdzono autyzm, chorobę psychiczną lub upośledzenie umysłowe (liczba jest uzależniona m.in. od możliwości przygotowania i utrzymania jednostki).
11	Środowiskowy Dom Samopomocy (ośrodek wsparcia).	2014-2016	Zadanie dotyczy utworzenia i funkcjonowania środowiskowego domu samopomocy z hostelem. Ta jednostka organizacyjna ma przygotowywać osoby niepełnosprawne do życia w społeczeństwie i funkcjonowania w środowisku oraz budować sieć oparcia społecznego dla nich.	Zaburzeni psychicznie mieszkańcy Siemianowic Śląskich. Wskaźniki: - 40 osób w środowiskowym domu samopomocy, - 5 osób w hostelu.
12	Wypożyczalnia sprzętu rehabilitacyjnego i ortopedycznego.	2014-2016	Zadanie dotyczy stworzenia i działania punktu, który będzie zbierał od mieszkańców niepotrzebny im sprzęt rehabilitacyjny i ortopedyczny oraz nieodpłatnie wypożyczał zebrane przedmioty mieszkańcom potrzebującym wsparcia w takiej formie. Nieodzownym elementem zadania jest przeprowadzenie akcji informacyjno-promocyjnej skierowanej do lokalnej społeczności.	Mieszkańcy miasta, zwłaszcza osoby niepełnosprawne.

Cel operacyjny nr 2: aktywizacja zawodowa i społeczna mieszkańców dotkniętych problemami społecznymi.				
13	Klub Integracji Społecznej (KIS).	2014-2016	Zadanie dotyczy kontynuowania działalności KIS po zakończeniu finansowania w ramach projektu pn. „Klub Integracji Społecznej w Siemianowicach Śląskich”.	Bezrobotni i nieaktywni zawodowo mieszkańcy w wieku od 18 do 64 lat zagrożeni wykluczeniem społecznym (liczba jest uzależniona m.in. od możliwości dalszego finansowania KIS).
14	Aktywna integracja społeczno-zawodowa mieszkańców w ramach projektów społecznych.	2014-2016	Zadanie dotyczy kontynuacji projektu systemowego MOPS pn. „UWIERZ W SIEBIE” oraz realizacji innych projektów, nowych i kontynuowanych, z naciskiem na przedsięwzięcia prowadzone we współpracy MOPS oraz PUP.	Mieszkańcy dotknięci lub zagrożeni wykluczeniem społecznym. Wskaźnik: przynajmniej 200 adresatów rocznie (założenie poczynione na podstawie doświadczeń z lat 2012-2013).
15	Prace społecznie użyteczne.	2014-2016	Zadanie dotyczy aktywizacji osób długotrwale bezrobotnych lub zagrożonych wykluczeniem społecznym. Aktywizacja polega na kierowaniu ich do pracy w jednostkach administracji publicznej albo w instytucjach działających na rzecz społeczności lokalnej (maksymalny wymiar to 10 godzin tygodniowo na jedną osobę objętą pracami społecznie użytecznymi).	Korzystające z pomocy społecznej i zarejestrowane w PUP osoby, które nie mają prawa do zasiłku dla bezrobotnych (liczba będzie uzależniona od ilości otrzymanych funduszy na ten cel - zgodnie z obowiązującymi przepisami prawa).
Cel operacyjny nr 3: wspieranie lokalnej społeczności, zwłaszcza rodzin, w prawidłowym funkcjonowaniu i wypełnianiu ról społecznych.				
16	Dom dla bezdomnych samotnych matek, kobiet w ciąży i ofiar przemocy.	2014-2016	Zadanie dotyczy utworzenia bezpiecznego miejsca dla kobiet i ich dzieci. Od 2011 r. Dom powstaje za sprawą Siemianowickiego Koła Towarzystwa Pomocy im. Św. Brata Alberta przy mocnym wsparciu MOPS oraz organizacji pozarządowej „Habitat for Humanity”.	Kobiety, które jednocześnie: <ul style="list-style-type: none"> ▪ są matkami z dziećmi albo ciężarnymi, ▪ są dotknięte lub zagrożone bezdomnością wskutek ubóstwa, przemocy w rodzinie albo innych problemów.
17	Świetlice wielopokoleniowe.	2014-2016 (początek realizacji)	Zadanie dotyczy utworzenia oraz działania we wszystkich dzielnicach Siemianowic Śl. wielopokoleniowych świetlic dostępnych przez całą dobę	Mieszkańcy miasta.

			dla wszystkich chętnych: dzieci, młodzieży, seniorów itd. W świetlicach będzie można się spotkać i porozmawiać, wymienić doświadczenia, uzyskać bezpłatne porady, skorzystać z pracowni komputerowej itp.	
18	Klub Młodzieżowy.	2014-2016	Zadanie dotyczy utworzenia i funkcjonowania Klubu. Będzie w nim prowadzona praca socjoterapeutyczna, której głównym celem będzie przygotowanie młodzieży do dorosłego, samodzielnego życia, czemu ma służyć między innymi kształtowanie niezbędnych umiejętności społecznych.	Młodzież ze szkół ponadgimnazjalnych (liczba jest uzależniona m.in. od możliwości utworzenia i utrzymania Klubu).
19	Placówki wsparcia dziennego.	2014-2016 (początek realizacji)	Zadanie dotyczy utworzenia w każdej dzielnicy miasta placówek dla dzieci.	Dzieci w wieku od 3 do 16 lat (liczba jest uzależniona od potrzeb oraz m.in. od możliwości lokalowych i kadrowych).
20	Akcja pomocy sąsiedzkiej.	2014-2016	Zadanie dotyczy kontynuowania rozpoczętej w 2013 r. akcji mającej na celu angażowanie społeczności lokalnej w działania na rzecz najbliższego otoczenia, propagowanie idei pomocy sąsiedzkiej. Ważnym elementem prowadzonych działań ma być organizacja festynów z okazji Europejskiego Dnia Sąsiada.	Mieszkańcy miasta.
21	Wolontariat.	2014-2016	Zadanie dotyczy dalszego rozwijania wolontariatu, który jest zorganizowaną instytucjonalnie formą działań społecznych. Wolontariusze mogą wykonywać różne zadania, takie jak: - spędzanie z dziećmi czasu wolnego; - pomaganie dzieciom i młodzieży w nauce; - organizowanie imprez okolicznościowych; - prace porządkowe;	Mieszkańcy miasta - potencjalni wolontariusze. Wskaźnik: 90 adresatów.

			<ul style="list-style-type: none"> - prace remontowe; - pomaganie osobom niepełnosprawnym w transporcie i innych życiowych czynnościach (np. wizyta u lekarza, korzystanie z zabiegów rehabilitacyjnych). 	
22	Mieszkania treningowe (zadanie związane z zadaniem nr 34).	2014-2016	Zadanie dotyczy funkcjonowania mieszkań treningowych przystosowanych do organizowania zajęć przygotowujących ludzi do prawidłowego funkcjonowania w otoczeniu (forma aktywizacji społecznej).	Osoby wymagające wsparcia w ramach aktywizacji społecznej (liczba jest uzależniona od potrzeb oraz m.in. od możliwości lokalowych i kadrowych).
23	Podnoszenie kompetencji i umiejętności wychowawczych rodziców.	2014-2016	Zadanie dotyczy systematycznej pracy asystenta rodziny z rodzinami dotkniętymi problemem bezradności w sprawach opiekuńczo-wychowawczych i prowadzeniu gospodarstwa domowego. Ta praca polega m.in. na sporządzaniu planów pracy z rodziną, ocenie sytuacji dziecka w rodzinie, diagnozie: deficytów w zakresie pełnienia ról rodzicielskich, wydolności opiekuńczo-wychowawczej, zaniedbań względem dzieci.	Rodziny mające trudności w pełnieniu funkcji rodzicielskich (liczba adresatów zgodna z obowiązującymi przepisami i dostosowana do potrzeb).
24	Praca z rodziną biologiczną w celu powrotu dzieci z pieczy zastępczej.	2014-2016	Zadanie dotyczy pracy edukacyjno-terapeutycznej z rodzicami, prowadzonej wg przygotowanego planu pracy z rodziną, oraz opiniowania wniosków do sądów (dotyczą one powrotu dziecka do rodziny biologicznej).	Rodziny zmotywowane do podejmowania działań zmierzających do poprawy ich sytuacji (liczba adresatów zgodna z obowiązującymi przepisami i dostosowana do potrzeb).
25	Rozwój pieczy zastępczej.	2014-2016	Zadanie dotyczy: <ul style="list-style-type: none"> - podejmowania działań propagujących i wspierających rodzinną pieczę zastępczą (w tym organizowania festynów, pikników); -organizowania szkoleń dla 	Osoby zainteresowane pełnieniem funkcji rodziny zastępczej.

			kandydatów do pełnienia funkcji rodzin zastępczych; -zawierania umów z kandydatami do pełnienia funkcji rodziny zawodowej.	
26	Wspieranie dla rodzin zastępczych oraz dzieci umieszczonych w nich.	2014-2016	Zadanie dotyczy: - wspierania rodzin w pełnieniu ich funkcji przez koordynatora rodzinnej pieczy zastępczej; -organizowania dla rodzin zastępczych psychoedukacyjnych warsztatów (grup wsparcia) mających na celu podnoszenie ich kompetencji; - zajęć korekcyjno – wyrównawczych dla dzieci umieszczonych w pieczy zastępczej; - poszukiwania rodzin pomocowych.	Rodziny zastępcze (liczba adresatów zgodna z obowiązującymi przepisami oraz dostosowana do potrzeb).
27	Wspieranie usamodzielnianych wychowanków pieczy zastępczej.	2014-2016	Zadanie dotyczy: - umożliwienia pełnoletnim wychowankom pieczy zastępczej pobytu w mieszkaniu chronionym; - indywidualnej i grupowej pracy socjalnej ukierunkowanej na nabycie umiejętności niezbędnych w codziennym funkcjonowaniu; - zorganizowania systemu pomocy w uzyskaniu zatrudnienia, w tym aktywizacji poprzez uczestnictwo w projektach społecznych.	Wychowankowie pieczy zastępczej (liczba adresatów zgodna z obowiązującymi przepisami).
Cel operacyjny nr 4: ograniczenie sfery ubóstwa.				
28	Dożywianie.	2014-2016	Zadanie dotyczy: - opłacenia posiłków dla dzieci w szkołach i przedszkolach; - opłacenia gorących posiłków dla osób dorosłych; - zasiłków celowych na zakup żywności lub posiłku dla osób, które nie korzystają z pomocy w formie posiłków.	Ubodzy mieszkańcy miasta - dzieci i osoby dorosłe (liczba adresatów jest zależna od liczby osób kwalifikujących się do tej formy pomocy - zgodnie z obowiązującymi przepisami prawa).

29	Noclegownia.	2014-2016	Zadanie dotyczy utworzenia i działania noclegowni wraz z łaźnią i pralnią samoobsługową. Jego elementem będzie realizacja indywidualnych programów wychodzenia z bezdomności.	Osoby bezdomne oraz klienci MOPS. Wskaźnik: 50 adresatów rocznie.
30	Punkt zbierania i wydawania przedmiotów codziennego użytku.	2014-2016	Zadanie dotyczy stworzenia i działania punktu, który będzie zbierał od mieszkańców niepotrzebne im przedmioty oraz nieodpłatnie przekazywał je mieszkańcom potrzebującym wsparcia w takiej formie. Na stronie internetowej będzie funkcjonowało miejsce nawiązywania kontaktu i wymiany informacji pomiędzy osobami chcącymi oddać przedmioty i osobami zainteresowanymi ich otrzymaniem. Integralnym elementem zadania jest przeprowadzenie akcji informacyjno-promocyjnej skierowanej do lokalnej społeczności.	Mieszkańcy miasta.
Cel operacyjny nr 5: rozwinięcie infrastruktury społecznej miasta.				
31	Termomodernizacja głównego budynku MOPS.	2014-2020 (część zadania w latach 2015-2016)	Zadanie dotyczy kompleksowej termomodernizacji zabytkowego budynku i sieci.	Bezpośrednim adresatem jest MOPS jako instytucja. Pośrednio adresatami są pracownicy MOPS oraz jego klienci, którzy załatwiają różne sprawy w przedmiotowym budynku.
32	Siemianowicki Obszar Rewitalizacji Społecznej i Aktywności Lokalnej (SORSAL).	2014-2020 (część zadania w latach 2015-2016)	Zadanie dotyczy zogniskowania na obszarze Centrum i Michałkowic działań w zakresie aktywizacji społecznej i zawodowej oraz fizycznej rewitalizacji. Będzie realizowane poprzez: <ul style="list-style-type: none"> ▪ usługi aktywizacyjno-rozwojowe na rzecz rodzin; ▪ wsparcie społeczne i zawodowe osób wykluczonych i zagrożonych 	Osoby zagrożone wykluczeniem społecznym. Wskaźnik: 500 adresatów.

			<p>wykluczeniem;</p> <ul style="list-style-type: none"> ▪ usługi opiekuńczo-wychowawcze dla dzieci i młodzieży do lat 18; ▪ wsparcie dla liderów i animatorów lokalnych; ▪ organizowanie grup samopomocowych, grup wsparcia i grup edukacyjnych; ▪ wzmacnianie kompetencji społecznych i zawodowych (staże, praktyki, szkolenia zawodowe). 	
33	Utworzenie Centrum Aktywizacji Zawodowej i Rewitalizacji Społecznej (CAZiR).	2014-2020 (część zadania w latach 2015-2016)	Zadanie dotyczy przebudowy i remontu obiektów wraz z zagospodarowaniem przyległego terenu. W powstałym CAZiR będą realizowane działania w ramach SORSAL (zadanie nr 32). W jednym miejscu będzie oferowany szeroki wachlarz usług.	Wykluczeni i zagrożeni wykluczeniem społecznym mieszkańcy miasta objęci działaniami w ramach SORSAL.
34	Tworzenie mieszkań socjalnych, chronionych, wspomaganych (zadanie związane z zadaniami nr 5 i 22).	2014-2020 (część zadania w latach 2015-2016)	Zadanie dotyczy przebudowy i remontu zdegradowanych budynków w celu ich adaptacji na mieszkania. Wskaźniki: ma powstać 50 mieszkań - 30 socjalnych, 10 chronionych dla osób starszych i niesamodzielnych, 10 wspomaganych dla osób potrzebujących rehabilitacji intelektualnej (w tym 2 mieszkania treningowe).	Adresatami zadania są osoby, które będą korzystały z utworzonych mieszkań.

Źródło: opracowanie własne.

Uwaga: zadania nr 31 - 34 są zaplanowane do zrealizowania w ramach projektów wchodzących w skład Zintegrowanych Inwestycji Terytorialnych (ZIT).

Realizacja zaplanowanych zadań będzie wymagała zaangażowania różnych siemianowickich instytucji i organizacji. Chodzi przede wszystkim o następujące podmioty:

- MOPS;
- PUP;
- Urząd Miasta;
- Ośrodek Interwencji Kryzysowej;
- Wielofunkcyjna Placówka Opiekuńczo-Wychowawcza;
- Poradnia Psychologiczno- Pedagogiczna;
- organizacje pozarządowe (m.in. Towarzystwo Pomocy im. Św. Brata Alberta Koło Siemianowickie, Śląskie Stowarzyszenie Charytatywne „Przystań”, Stowarzyszenie Na Rzecz Rodziny i Zastępczego Rodzicielstwa Nowy Dom, Siemianowickie Stowarzyszenie Pomocy Dzieciom Specjalnej Troski „Imperium Słońca”, Siemianowickie Stowarzyszenie "Wzajemna Pomoc", Śląskie Stowarzyszenie Pomocy Ofiarom Przestępstw, Związek Harcerstwa Polskiego, Siemianowickie Stowarzyszenie Amazonek „Razem”);
- szkoły;
- przedszkola;
- żłobki;
- instytucje kościołów i związków wyznaniowych (m.in. Zgromadzenie Sióstr Boromeuszek, parafie);
- instytucje wymiaru sprawiedliwości (Sąd Rejonowy, Prokuratura Rejonowa, Komenda Miejska Policji);
- placówki służby zdrowia (m.in. szpital, poradnie);
- instytucje kulturalne (m.in. Miejska Biblioteka Publiczna, Siemianowickie Centrum Kultury);
- lokalne środki masowego przekazu (witryny internetowe, gazety papierowe itp.).

Na etapie tworzenia Strategii nie jest możliwe precyzyjne określenie kosztów związanych z realizacją poszczególnych zaplanowanych zadań. Będą one określane oraz ujmowane w kosztorysach i budżetach w czasie działań przygotowujących konkretne zadania do realizacji. Natomiast w niniejszym opracowaniu został zapisany efekt oszacowania części

kosztów zadań. W ten sposób powstał punkt wyjścia dla dokładniejszego ujęcia Strategii w kategoriach finansowych. Odpowiednie kalkulacje zostały ujęte poniżej.

1) Został obliczony wskaźnik, który ogólnie i poglądowo przedstawia koszt objęcia 1 klienta wszelkimi działaniami w zakresie pomocy społecznej w ciągu 1 roku. W tym celu całkowite roczne koszty działalności prowadzonej przez MOPS zostały podzielone przez liczbę osób w rodzinach objętych wsparciem MOPS w danym roku. Przykładowo dla 2013 roku: 25.761.158,68 zł/7.192 osoby = ok. 3.582 zł/osobę. Wartości z ostatnich 3 lat wyniosły: 2.796 zł/osobę w roku 2011, 3.057 zł/osobę w roku 2012, 3.582 zł/osobę w roku 2013. Jako wskaźnik, który został wykorzystany w dalszych obliczeniach, przyjęto ich średnią arytmetyczną wynoszącą 3.145 zł/osobę.

2) Przy uwzględnieniu tych zadań, w przypadku których w tabeli nr 11 została zapisana przybliżona liczba adresatów, obliczona została ogólna planowana liczba osób, które mają być objęte zadaniami służącymi realizacji strategii. Uwzględniono następujące zadania:

- zadanie nr 2 – rocznie 20 osób, czyli 60 osób w latach 2014-2016;
- zadanie nr 6 – rocznie 50 osób, czyli 100 osób w latach 2015-2016;
- zadanie nr 8 – 100 osób w latach 2014-2016;
- zadanie nr 9 – rocznie 40 osób, czyli 80 osób w latach 2015-2016;
- zadanie nr 11 – rocznie 45 osób, czyli 90 osób w latach 2015-2016;
- zadanie nr 14 – rocznie 200 osób, czyli 600 osób w latach 2014-2016;
- zadanie nr 21 – 90 osób w latach 2014-2016;
- zadanie nr 29 – rocznie 50 osób, czyli 100 osób w latach 2015-2016.

Łączna planowana liczba adresatów wymienionych zadań wynosi 1.220 osób w ciągu 3 lat. Koszt objęcia adresatów działaniami w zakresie pomocy społecznej w trakcie 3 lat wynosi: 1.220 osób x 3.145 zł/osobę = 3.836.900 zł.

Oszacowany powyżej koszt realizacji zaplanowanych działań wynosi prawie 4.000.000 zł. Biorąc pod uwagę wyłącznie poglądowy charakter przytoczonych kalkulacji oraz fakt, że dotyczą one tylko 8 z 34 zapisanych zadań (czyli ok. 23,5 % całości), można oczekiwać, że realizacja całej strategii pociągnie za sobą znacznie wyższe koszty, będące wielokrotnością oszacowanej kwoty.

Wg wyciągów danych z fiszek projektowych, łączne koszty zadań nr 31 – 34 (projekty w ramach Zintegrowanych Inwestycji Terytorialnych) wyniosą 18.965.882 zł (dofinansowanie –

16.122.425 zł, wkład własny – 2.843.457 zł). Prawdopodobnie część wydatków związanych z tymi zadaniami zostanie poniesiona w okresie obowiązywania Strategii.

Najważniejsze źródła finansowania realizacji Strategii to:

- środki budżetu gminy przeznaczone na zadania z zakresu pomocy społecznej;
- przeznaczone na zadania z zakresu pomocy społecznej środki budżetu państwa;
- krajowe fundusze pomocowe, ze szczególnym uwzględnieniem dotacji rozdzielanych w ramach konkursów ministerialnych;
- zagraniczne fundusze pomocowe, czyli głównie fundusze strukturalne Unii Europejskiej, a zwłaszcza Europejski Fundusz Społeczny.

Środki z wyżej wymienionych źródeł pozwolą pokryć wydatki związane z realizacją poszczególnych zadań. W przypadku części zadań, zaangażowanie w ich realizację nie będzie stwarzało konieczności ponoszenia dodatkowych kosztów przez podmioty biorące w nich udział. Wynika to z faktu, że ich udział w realizacji Strategii będzie wyłącznie elementem normalnej, codziennej działalności.

VII. KOORDYNACJA ORAZ OCENA STOPNIA REALIZACJI STRATEGII

Institutionalnym koordynatorem realizacji Strategii będzie MOPS. Dyrektor MOPS zleci podległym pracownikom szczegółowe zadania w zakresie koordynacji.

Ocena stopnia realizacji Strategii będzie dokonywana w odniesieniu do założeń zapisanych w tabeli nr 11, dwukrotnie: na zakończenie 2015 r. i 2016 r. W tym celu będą wykorzystane mierniki zawarte w tabeli zamieszczonej poniżej. Każdemu z 34 zadań przypisano od jednego do kilku mierników – w praktycznej ocenie, w zależności od potrzeb i możliwości, mogą być zastosowane wszystkie lub tylko wybrane. Ich wartości, zmierzone w trakcie oceny, będą porównywane z wartościami wskaźników zamieszczonymi w tabeli nr 12. Jeśli zadaniu nie przypisano wskaźnika w tej tabeli, punktem odniesienia będzie wartość wskaźnika określona w dokumentacji zadania wtedy, gdy ono będzie szczegółowo przygotowywane. Wskazane przez Dyrektora MOPS osoby będą zbierały informacje niezbędne do przeprowadzenia oceny.

Tabela nr 13. Mierniki służące ocenie stopnia realizacji Strategii.

Nr zadania	Nazwa zadania	Mierniki
1	Domy pomocy społecznej.	1) Liczba osób skierowanych do domów pomocy społecznej w ciągu roku. 2) Liczba osób umieszczonych w domach pomocy społecznej w ciągu roku.
2	Dzienny dom pomocy.	Liczba osób korzystających ze wsparcia dziennego domu pomocy w ciągu roku.
3	Usługi opiekuńcze.	Liczba osób, którym w ciągu roku zapewniono usługi opiekuńcze w miejscu zamieszkania.
4	Asystenci osób niepełnosprawnych.	1) Liczba asystentów osób niepełnosprawnych świadczących usługi w skali roku. 2) Liczba osób korzystających z usług asystentów w skali roku.
5	Mieszkania chronione dla osób starszych i niepełnosprawnych intelektualnie.	1) Liczba funkcjonujących w skali roku mieszkań chronionych dla osób starszych i niepełnosprawnych intelektualnie. 2) Liczba osób korzystających w ciągu roku z mieszkań chronionych tego rodzaju.
6	Zakład pielęgnacyjno – opiekuńczy.	Liczba osób korzystających w skali roku z usług nowopowstałego zakładu pielęgnacyjno – opiekuńczego.

7	Świetlice i kluby dla seniorów.	1) Liczba świetlic i klubów dla seniorów, które powstały w danym roku. 2) Liczba istniejących świetlic i klubów dla seniorów. 3) Liczba seniorów korzystających z klubów i świetlic przeznaczonych dla nich.
8	„Kawa dla seniora”.	1) Liczba seniorów biorących udział w akcji w ciągu okresu jej trwania i/lub w ciągu roku. 2) Liczba lokali gastronomicznych zaangażowanych w akcję w ciągu okresu jej trwania i/lub w ciągu roku.
9	Warsztaty Terapii Zajęciowej.	Liczba osób korzystających w skali roku z nowopowstałych Warsztatów Terapii Zajęciowej.
10	Zakład Aktywności Zawodowej.	Liczba osób objętych wsparciem nowopowstałego Zakładu Aktywności Zawodowej w ciągu roku.
11	Środowiskowy Dom Samopomocy (ośrodek wsparcia).	1) Liczba osób korzystających ze Środowiskowego Domu Samopomocy w skali roku. 2) Liczba osób korzystających w ciągu roku z hostelu.
12	Wypożyczalnia sprzętu rehabilitacyjnego i ortopedycznego.	1) Liczba osób, które przekazały sprzęt do wypożyczalni (w ujęciu rocznym). 2) Liczba osób, które w ciągu roku otrzymały sprzęt z wypożyczalni.
13	Klub Integracji Społecznej (KIS).	Liczba osób objętych w skali roku działaniem KIS (po zakończeniu realizacji projektu pn. „Klub Integracji Społecznej w Siemianowicach Śląskich”).
14	Aktywna integracja społeczno-zawodowa mieszkańców w ramach projektów społecznych.	1) Liczba osób objętych aktywną integracją społeczno-zawodową w ramach wszystkich realizowanych projektów społecznych (w ujęciu rocznym). 2) Liczba osób objętych w ciągu roku aktywną integracją społeczno-zawodową w projektach społecznych prowadzonych we współpracy MOPS oraz PUP. 3) Liczba uczestników projektu systemowego pn. „UWIERZ W SIEBIE” (w skali roku).
15	Prace społecznie użyteczne.	1) Liczba osób wykonujących prace społecznie użyteczne w ciągu roku. 2) Liczba godzin prac społecznie użytecznych zrealizowanych w okresie rocznym.
16	Dom dla bezdomnych samotnych matek, kobiet w ciąży i ofiar przemocy.	Liczba osób mieszkających w Domu dla bezdomnych samotnych matek, kobiet w ciąży i ofiar przemocy (w ujęciu rocznym).
17	Świetlice wielopokoleniowe.	1) Liczba utworzonych w danym roku świetlic wielopokoleniowych. 2) Liczba wszystkich funkcjonujących świetlic wielopokoleniowych. 3) Liczba osób korzystających w ciągu roku ze świetlic wielopokoleniowych.
18	Klub Młodzieżowy.	Liczba osób objętych pracą prowadzoną przez Klub

		Młodzieżowy w okresie rocznym.
19	Placówki wsparcia dziennego.	1) Liczba utworzonych w danym roku placówek wsparcia dziennego dla dzieci. 2) Liczba wszystkich funkcjonujących placówek wsparcia dziennego dla dzieci. 3) Liczba dzieci korzystających w skali roku z placówek tego typu.
20	Akcja pomocy sąsiedzkiej.	Liczba osób, które w ciągu roku brały udział w akcji pomocy sąsiedzkiej – dotyczy osób deklarujących pomoc oraz chcących skorzystać z niej.
21	Wolontariat.	Liczba osób wykonujących zadania jako wolontariusze (w ujęciu rocznym).
22	Mieszkania treningowe.	1) Liczba mieszkań treningowych utworzonych w danym roku. 2) Liczba wszystkich funkcjonujących mieszkań tego typu. 3) Liczba osób korzystających z mieszkań treningowych w ciągu roku.
23	Podnoszenie kompetencji i umiejętności wychowawczych rodziców.	1) Liczba rodzin objętych pracą asystenta rodziny w skali roku. 2) Liczba osób w rodzinach objętych w okresie rocznym pracą asystenta.
24	Praca z rodziną biologiczną w celu powrotu dzieci z pieczy zastępczej.	1) Liczba rodzin biologicznych uczestniczących w działaniach zmierzających do poprawy ich sytuacji (w ciągu roku). 2) Liczba osób w rodzinach biologicznych uczestniczących w skali roku w działaniach zmierzających do poprawy ich sytuacji.
25	Rozwój pieczy zastępczej.	1) Liczba godzin szkoleń dla kandydatów do pełnienia funkcji rodzin zastępczych, które zostały zrealizowane w ciągu roku. 2) Liczba kandydatów do pełnienia funkcji rodzin zastępczych, którzy zostali odpowiednio przeszkoleni (w ujęciu rocznym). 3) Liczba festynów, pikników oraz innych działań propagujących i wspierających rozwój rodzinnej pieczy zastępczej w okresie rocznym. 4) Liczba rodzin zawodowych powstałych w ciągu roku.
26	Wsparcie dla rodzin zastępczych oraz dzieci umieszczonych w nich.	1) Liczba rodzin wspieranych na przestrzeni roku przez koordynatorów rodzinnej pieczy zastępczej. 2) Liczba rodzin zastępczych biorących udział w warsztatach służących podnoszeniu ich kompetencji (w ujęciu rocznym). 3) Liczba dzieci przebywających w pieczy zastępczej, które w ciągu roku korzystały z zajęć korekcyjno – wyrównawczych. 4) Liczba funkcjonujących rodzin pomocowych.

27	Wspieranie usamodzielnianych wychowanków pieczy zastępczej.	<ol style="list-style-type: none"> 1) Liczba pełnoletnich wychowanków pieczy zastępczej mieszkających w mieszkaniu chronionym (w ujęciu rocznym). 2) Liczba usamodzielnianych wychowanków objętych na przestrzeni roku indywidualną i grupową pracą socjalną. 3) Liczba pełnoletnich wychowanków uczestniczących w projektach społecznych (w ciągu roku).
28	Dożywianie.	<ol style="list-style-type: none"> 1) Liczba dzieci, które w ciągu roku korzystały w szkołach i przedszkolach z posiłków opłaconych przez MOPS. 2) Liczba osób dorosłych, dla których MOPS opłacał gorące posiłki (w ujęciu rocznym). 3) Liczba osób, które na przestrzeni roku otrzymały zasiłki celowe na zakup żywności lub posiłku.
29	Noclegownia.	<ol style="list-style-type: none"> 1) Liczba osób korzystających z noclegowni w okresie rocznym. 2) Liczba osób korzystających w ciągu roku z łóżni. 3) Liczba osób korzystających z pralni samoobsługowej (w skali roku).
30	Punkt zbierania i wydawania przedmiotów codziennego użytku.	<ol style="list-style-type: none"> 1) Liczba osób, które przekazały przedmioty codziennego użytku do punktu (w ujęciu rocznym). 2) Liczba osób, które w ciągu roku otrzymały przedmioty w punkcie.
31	Termomodernizacja głównego budynku MOPS.	<ol style="list-style-type: none"> 1) Liczba m² powierzchni budynku poddanej kompleksowej termomodernizacji w okresie rocznym. 2) Liczba m³ kubatury budynku poddanej kompleksowej termomodernizacji w skali roku. 3) Liczba MWh energii pierwotnej zaoszczędzonej w ciągu roku w wyniku realizacji zadania – dopiero po całkowitym zakończeniu zadania.
32	Siemianowicki Obszar Rewitalizacji Społecznej i Aktywności Lokalnej (SORSAL).	<ol style="list-style-type: none"> 1) Ogólna liczba osób uczestniczących w ciągu roku w działaniach SORSAL. 2) Liczba rodzin objętych usługami aktywizacyjno-rozwojowymi (w ujęciu rocznym). 3) Liczba osób korzystających ze wsparcia społecznego i zawodowego na przestrzeni roku. 4) Liczba osób objętych usługami opiekuńczo-wychowawczymi dla dzieci i młodzieży w wieku do 18 lat (w skali roku). 5) Łączna liczba zorganizowanych w ciągu roku grup: samopomocowych, wsparcia, edukacyjnych. 6) Łączna liczba osób biorących udział w stażach, praktykach, szkoleniach zawodowych w okresie rocznym.
33	Utworzenie Centrum Aktywizacji Zawodowej i Rewitalizacji Społecznej (CAZiR).	<ol style="list-style-type: none"> 1) Liczba obiektów poddanych przebudowie i remontowi w ciągu roku. 2) Liczba ha terenu objętego rewitalizacją w skali roku.
34	Tworzenie mieszkań socjalnych, chronionych, wspomaganych.	<ol style="list-style-type: none"> 1) Liczba mieszkań socjalnych utworzonych w ciągu roku. 2) Liczba utworzonych w okresie rocznym mieszkań chronionych dla osób starszych i niesamodzielnich. 3) Liczba utworzonych w skali roku mieszkań

		wspomaganych dla osób potrzebujących rehabilitacji intelektualnej. 4) Liczba mieszkań treningowych utworzonych w ciągu roku.
--	--	---

Źródło: opracowanie własne.

Na bieżąco, równoległe z wykonywaniem konkretnych zadań, będzie prowadzony monitoring Strategii. Informacje odnośnie realizowanych w niej działań oraz ich efektów będą zamieszczane w corocznym sprawozdaniu z działalności MOPS. Można także oczekiwać, że znajdą one odzwierciedlenie w sprawozdawczości innych zaangażowanych podmiotów. Przynajmniej jeden raz w roku bieżący stan realizacji Strategii zostanie omówiony przez Komisję Polityki Społecznej Rady Miasta Siemianowic Śląskich, a jeśli to będzie potrzebne – również przez inne komisje Rady Miasta.

Po zakończeniu okresu realizacji Strategii, tzn. po dniu 31.12.2016 roku, zostanie przeprowadzona jej pełna ewaluacja, w której będzie można zastosować różne narzędzia, np. badania ankietowe.

SPIS TABEL

- Tabela nr 1. Liczba ludności Siemianowic Śląskich.** • strona 8
- Tabela nr 2. Główne problemy siemianowickich rodzin, którym w 2013 r. przyznano świadczenia pomocy społecznej.** • strona 12
- Tabela nr 3. Szacunkowy zasięg ubóstwa w Siemianowicach Śl. w 2013 r.** • strona 14
- Tabela nr 4. Dynamika siemianowickiego bezrobocia w latach 2004 – 2013.** • strona 16
- Tabela nr 5. Przyczyny, dla których zarejestrowani bezrobotni nie poszukiwali pracy w latach 2011 – 2013.** • strona 17
- Tabela nr 6. Udział osób niepełnosprawnych ogółem oraz ich poszczególnych kategorii w całych próbach objętych badaniami w 2011 i 2013 roku.** • strona 21
- Tabela nr 7. Struktura niepełnosprawnych pod względem stopnia niepełnosprawności w 2011 i 2013 roku (dotyczy tylko osób posiadających orzeczenia o niepełnosprawności).** • strona 21
- Tabela nr 8. Odsetek dzieci, które były w różnym zakresie żywione w przedszkolach i szkołach w ramach pomocy społecznej, w Siemianowicach Śląskich w 2012 roku.** • strona 24
- Tabela nr 9. Odsetek wielodzietnych i niepełnych rodzin w Siemianowicach Śląskich w 2011 roku.** • strona 24
- Tabela nr 10. Analiza SWOT.** • strona 28
- Tabela nr 11. Nasilenie dominujących problemów społecznych na 7 głównych obszarach problemowych Siemianowic Śląskich w 2013 roku.** • strona 38
- Tabela nr 12. Zadania służące realizacji Strategii.** • strona 41
- Tabela nr 13. Mierniki służące ocenie stopnia realizacji Strategii.** • strona 53

SPIS WYKRESÓW

- Wykres nr 1. Układ dzielnic Siemianowic Śląskich.** • strona 7
- Wykres nr 2. Spadek liczby ludności Siemianowic Śląskich od 2009 r. do 2013 r.** • strona 8
- Wykres nr 3. Struktura wiekowa ludności Siemianowic Śląskich oraz regionu i kraju w 2009 i 2013 roku.** • strona 9
- Wykres nr 4. Stopy bezrobocia w Siemianowicach Śląskich oraz regionie w latach 2004 - 2013.** • strona 16
- Wykres nr 5. Ogólny wskaźnik jakości życia w zależności od statusu społeczno-zawodowego i płci.** • strona 19
- Wykres nr 6. Odsetek osób, które czują się dyskryminowane, w zależności od statusu niepełnosprawności.** • strona 22
- Wykres nr 7. Problemy siemianowickich rodzin, którym w 2013 r. przyznano świadczenia pomocy społecznej.** • strona 27
- Wykres nr 8. Udział klientów pomocy społecznej mieszkających w Centrum i Michałkowicach w ogólnej liczbie klientów pomocy społecznej w Siemianowicach Śl. w 2013 roku.** • strona 29
- Wykres nr 9. Udział klientów pomocy społecznej mieszkających w Centrum w ogólnej liczbie klientów pomocy społecznej w Siemianowicach Śl. w 2013 roku.** • strona 30
- Wykres nr 10. Udział klientów pomocy społecznej mieszkających w Michałkowicach w ogólnej liczbie klientów pomocy społecznej w Siemianowicach Śl. w 2013 roku.** • strona 30
- Wykres nr 11. Nasilenie dominujących problemów społecznych w całym mieście Siemianowice Śląskie oraz na 7 głównych obszarach problemowych w 2013 roku.** • strona 39

SPIS FOTOGRAFII

- Fotografia nr 1. Litografia E. W. Knippla przedstawiająca Siemianowice ok. 1840 roku.** • strona 6
- Fotografie nr 2-9. Śródmieście Siemianowic Śląskich – ulice: Powstańców, Świerczewskiego, Śmiłowskiego, Mickiewicza, Komuny Paryskiej, Parkowa, Boczna, Pszczelnicza.** • strona 31
- Fotografie nr 10-15. Rejon „Huta Laura” – ulice: Sobieskiego (2 fotografie), Miarki, Jagiellońska, Kopernika, Ligonja.** • strona 33
- Fotografie nr 16 - 19. Rejon „Hugo”: skrzyżowanie ul. Matejki i ul. Fabrycznej, ul. Piastowska, ul. Głowackiego, ruiny huty „Jedność” widziane od strony rejonu „Hugo”.** • strona 34
- Fotografie nr 20 - 23. „Stary Tuwim” – ulice: Zielona, Leśna, Lipowa, Grabowa.** • strona 34
- Fotografie nr 24 - 26. „Nowy Świat” – ulice: Kołtątaja (2 fotografie), Deji.** • strona 35
- Fotografie nr 27 - 32. Północna część Michałkowic – ulice: Bytomska (2 fotografie), Budryka, Brandysa, Wojciecha, Paryska.** • strona 36
- Fotografie nr 33 - 38. Centralna część Michałkowic – ulice: Wyzwolenia (2 fotografie), Pocztowa, Kościelna, Krakowska, Łukasińskiego.** • strona 37

ZAŁĄCZNIK

LISTA ULIC, ALEI ORAZ PLACÓW ZALICZONYCH DO DZIELNIC: CENTRUM I MICHAŁKOWICE

Centrum: Akacyjowa, aleja Sportowców, Boczna, Browarowa, Brzozowa, Buczka, Chemiczna, Chopina, Cicha, Cmentarna, Czeladzka, Damrota, Dąbrowskiego, Deji, Dworcowa, Dworska, Fabryczna, Gansińca, Głowackiego, Górnicza, Grabowa, Hutnicza, Jagiellońska, Jana III Sobieskiego, Jana Pawła II, Jasna, Jaworowa, Jedności, Kapicy, Kasprzaka, Kasztanowa, Katowicka, Kilińskiego, Klonowa, Kolejowa, Komuny Paryskiej, Kopernika, Korfantego, Kołtątaja, Kościuszki, Krasieńskiego, Krucza, Krótka, Leśna, Ligonja, Lipowa, Matejki, Miarki, Michałkowicka, Mickiewicza, Mysłowicka, Nałkowskiej, Ogrodowa, Okrężna, Parkowa, PCK, Piaskowa, Piastowska, plac Skargi, plac Wolności, Poprzeczna, Powstańców, Pstrowskiego, Pszczelnicza, Pułaskiego, Rutkowskiego, Sadzawki, Sienkiewicza, Słowackiego, Spokojna, Staszica, Szeflera, Szkolna, Szpitalna, Śmiłowskiego, Śniadeckiego, Świerczewskiego, św. Barbary, Topolowa, Trafalczyka, Waryńskiego, Wieczorka, Wierzbowa, Wojska Polskiego, Wróbla, Zielona, Żwirki i Wigury, 1 Maja, 27 Stycznia.

Michałkowice: Brandysa, Budryka, Bytomska, Dąbrowskiej, Plater, Fojkisa, Kościelna, Krakowska, Kruczkowskiego, Limanowskiego, Łukasińskiego, Maciejkowicka, Obrońców Warszawy, Oświęcimska, Paryska, plac Bohaterów Września, Poczta, Przyjaźni, Sikorskiego, Stawowa, Traugutta, Wojciecha, Wyzwolenia, Żeromskiego.